

Global

Leading

Regional

GLORY

H A N N A M

학생이 행복한 대학, 한남대학교

Open

Young

CONTENTS

04	Hannam Univ.	Hannam Univ.
04	교육이념 및 설립배경	Motto
08	주요 연혁	Brief History
10	총장메시지	Message
12	학생이 행복한 대학	A University That Brings Happiness to Its Students
14	GLORY Hannam	GLORY Hannam
14	비전과 전략	Vision&Strategies
16	GLOBAL · 글로벌 대학	Global Univ.
20	LEADING · 선도 대학	Leading Univ.
22	OPEN · 열린 대학	Open Univ.
24	REGIONAL · 지역일착 대학	Regional Univ.
26	YOUNG · 젊은 대학	Young Univ.
28	대학소개	About Hannam
30	단과대학	Colleges
50	대학원	Graduate Schools
52	주요부속기관	Auxiliary Organizations
54	동문소개	Alumni
58	장학혜택	Scholarship
59	생활관 안내	Dormitory
60	선교활동	Missionary Activity
62	기구표	Organizations
64	한남의 사계	The four seasons of Hannam
66	캠퍼스맵	Campus Map



오정동 캠퍼스 Ojeong-dong Campus

Challenge

새로운 60년, 도전하는 한남

Hannam University, undertaking
new challenges for the next 60 years

Motto

교육이념 및 설립배경

지성과 인성을 갖춘 인재 양성,
한남의 원대한 꿈은 60여 년 전 시작되었습니다.

HNU's grand vision to nurture talented individuals
with intellect and good character came into focus 60 years ago.

교육이념
Educational
Philosophy

시대를 이끄는 리더를 양성하는 한남대학교의 교육이념

Educational philosophy of Hannam University
that nurtures the leaders of tomorrow

교훈
School Precepts

진리

Truth

자유

Freedom

봉사

Service

교육목표
Educational Objectives

- 합리적 지성인** ● 합리적 사고와 지성을 갖추어 국가와 사회의 발전에 기여한다.
인문적 소양과 바른 인성을 함양하여 건전한 시민사회 구현에 이바지한다.
- 창의적 전문인** ● 고도산업기술사회에 적응할 수 있는 첨단 지식 및 기술을 갖춘다.
지식기반사회에 요구되는 창의적 융복합사고 능력과 문제해결 능력을 갖춘다.
- 선도적 세계인** ● 국가와 사회, 세계를 위해 봉사하는 리더로서의 품성과 능력을 함양한다.
이웃을 사랑하고 나눔을 실천하는 덕성을 함양한다.

● **Qualified intellectuals** Contribute to the national and social development based on reasoning skills and intellect. Help create a sound civil society based on good character and an understanding of the humanities. ● **Creative professionals** Be equipped with advanced knowledge and skills to better adapt to a high-tech society. Gain creative thinking skills and problem-solving skills demanded by a knowledge-based society. ● **Global leaders** Acquire the character and capabilities needed by leaders who serve their country, society and the world. Acquire the virtues of loving and sharing with their neighbors.

교육목적
Educational Goals

한남대학교는 진리·자유·봉사의 기독교 정신 아래 새로운 지식과 기술의 연구와 교육을 통하여 지성과 덕성을 갖춘 유능한 인재를 양성함으로써 국가와 사회와 교회에 이바지함을 목적으로 한다.

We are dedicated to our church and the world by endeavoring to produce well rounded intellectuals with high moral values. We offer students a variety of opportunities to acquire insight and knowledge through the Christian precepts of truth, freedom and service.

창학이념
Tenets of School Foundations

기독교 원리하에 대한민국의 교육이념에 따라 과학과 문화의 심오한 진리탐구와 더불어 인간 영혼의 가치를 추구하는 고등교육을 이수시켜 국가와 사회와 교회에 봉사할 수 있는 유능한 지도자를 배출함을 목적으로 한다.

The primary goal of Hannam University is to educate competent leaders who will serve the world and their church based on Christian principles. Students are required to follow a very strict curriculum in order to gain new knowledge and skills so that they will make faithful leaders equipped with intellect and virtue in compliance with the guidelines of the Ministry of Education.

미국 남 장로교 선교부가 한국에 세운 최초의 종합대학

The first university in Korea founded by
the Korea Mission of the Southern Presbyterian Church in America

- 1956년 대전대학(대전기독교학관)으로 설립된 한남대학교는 1970년 송실대학교와 통합하여 송전대학교로, 1982년 다시 분리되어 지금의 한남대학교로 교명이 변경되었다.

Hannam University was established as Daejeon University (Daejeon Christian School) in 1956. In 1970, it was consolidated with Soongsil University and changed its name Soongjeon University, which was changed again to Hannam University in 1982.



인돈 (초대 학장)
William A. Linton (First President)
1891~1960



한남대학교 ● 1982 ~ 현재 Hannam University

1982년 12월, 한남대학교는 지역사회와 구성원들의 요구에 의해 '학교 법인 대전기독교학원'을 설립하고 교명을 한남대학교로 개칭하였다. 이후 본교는 진리·자유·봉사의 기독교적 교육관으로 꾸준히 교육, 2017년 현재 5개 대학원, 7개 단과대학으로, 3개 독립학부, 50개 학과, 부속 기관 8개, 연구소 8개, 세계 47개국에 256개 자매 대학과 교류하고 있다. 교지는 총 13만여 평, 교사는 총 3만 8천여 평이며, 부대시설로서 1,600명을 수용하는 성지관(대강당)과 해외 자매대학과 화상강의가 가능한 56주년기념관, 전국 대학 최초 FIFA 2스타 공인 잔디구장인 종합운동장 등이 있다. 또한, 2005년 대덕연구단지의 중심에 2만 8천여 평의 대덕밸리 캠퍼스를 조성하였다.

● In December 1982, the Educational Foundation for Daejeon Christian School was established to meet the needs of the local community and residents, and the name of the school was changed to Hannam University. Since then, Hannam University has been educating students, based on the Christian educational principles of truth, freedom, and service. As of 2017, Hannam University operates 5 graduate schools and 7 colleges with 3 undergraduate faculties (5 specializations) that is comprised of 50 departments, 8 auxiliary organizations, and 8 research institutes, in addition to forming sisterhood ties with 256 universities in 47 countries. The campus covers around 4,625,790ft² and the area of the school buildings total around 1,352,15ft². There are also subsidiary facilities including Seongji Hall (main auditorium), which can accommodate 1,600 people, and the general sports field, which was officially approved as the first FIFA 2-Star field among the university sports fields in Korea. In addition, the Daedeok Valley Campus was established on a 9.3ha land in the heart of Daedeok Valley in 2005.

대전대학 ● 1956~1970 Daejeon University

한남대학교는 1956년 4월, 재단법인 미국 남 장로교 한국선교회 유지재단 (이사장 인돈 William A. Linton)에 의해 4년제 대전기독교학관으로 설립되었다. 1959년 4월, 정규 대학으로 승격, 대전대학 인가를 받고 초대 학장에 인돈 박사가 취임하였다. (성문, 영문, 화학, 수물학과 정원 480명)

- Hannam University was established as Daejeon Christian School with 4-year programs by the Korean Mission of the Presbyterian Church in America Foundation (Chief Director: William A. Linton) in April, 1956. In April 1959, the school was raised to the status of a regular university and was given the license to be named as Daejeon University. Dr. Linton was inaugurated as the first President.

송전대학교 ● 1970~1982 Soongjeon University

1970년 9월, 소수 정예의 질적 교육에 치중하던 본교는 설립목적과 이념이 동일한 서울 소재 송실대학과 통합, 교명을 송전대학교(송실의 '솔'자와 대전의 '田'자를 택함)로 하고 한국 최초의 양 캠퍼스 체제로 운영되었다.

- In September 1970, the school, which had been dedicated to providing quality education for a small number of students, was consolidated with Soongsil University located in Seoul, which had the same objectives and philosophy in its establishment; accordingly, the name of the school was changed to Soongjeon University (taking 'Soong' from Soongsil and 'jeon' from Daejeon) and the new school was operated under a two-campus system for the first time in Korea.

Brief History

한남대학교는 기독교 정신을 바탕으로 지역과 함께하는 지역밀착형 대학, 세계로 뻗어가는 글로벌 대학으로 특성화하여 지역명문대학을 뛰어넘는 아시아 기독교 명문대학으로 성장하고 있습니다.

Hannam University has distinguished itself as a university closely attached to the local community and extending to the world; thus, now it grows into a renowned Christian university in Asia surpassing the status of a good local university.



1950s

- 1954. 05 미국 남 장로교 세계선교부 한국선교회, 대전에 대학 건립 결의
- 1956. 04 대전기독교학관(3개 학과)으로 개교하고, 초대학장에 인돈박사 취임
- 1959. 04 정규 4년제 대학으로 발전, 대전대학으로 교명 변경
- 1954. 05 The Korea Mission, World Missionary Work Division of the Presbyterian Church, USA decided to establish a university in Daejeon.
- 1956. 04 The school was founded as Daejeon Christian School (3departments) and Dr . William Linton took office as the first president.
- 1959. 04 The school was raised to the status of regular 4-year university and the school name was changed to Daejeon University.

1960s

- 1960. 07 제2대 학장에 타요한 박사 취임
- 1963. 01 제1회 학사자격 국가고시에 전원 합격
- 1960. 07 Dr. John Talmage took office as the second president.
- 1963. 01 All students passed the first national examination for obtaining a bachelor's degree.

1970s

- 1971. 01 송전대학 설립 인가
- 1972. 01 문교부로부터 대학원 설립 인가
- 1979. 12 지역개발대학원(現사회문화대학원) 신설
- 1971. 01 The establishment of Soongjeon University was permitted by the Ministry of Culture and Education.
- 1972. 01 The establishment of the Graduate School was permitted by the Ministry of Culture and Education.
- 1979. 12 The Graduate School of Regional Development (now, the Graduate School of Social Culture) was established.

1980s

- 1982. 12 한남대학으로 교명 변경
- 1985. 11 종합대학으로 승격, 한남대학교 인가
- 1986. 03 한남대학교 제9대 총장 이원설 박사 취임
- 1988. 11 교육대학원 신설
- 1989. 11 중소기업대학원(現경영대학원) 신설
- 1982. 12 The school name was changed to Hannam College.
- 1985. 11 The school was raised to the status of a general university and the establishment of Hannam University was permitted.
- 1986. 03 Dr. Won-seol Lee took office as the 9th president of Hannam University.
- 1988. 11 The Graduate School of Education was established.
- 1989. 11 The Graduate School of Small and Medium Businesses (now, the Graduate School of Business) was established.

1990s

- 1992. 03 제10대 총장 박종민 박사 취임
- 1995. 03 한국지역대학연합 결성
- 1995. 10 산업대학원(現경영대학원) 신설
- 1996. 03 제11대 총장 김세열 박사 취임
- 1996. 10 교육부로부터 교육개혁 우수대학 선정
- 1997. 02 한국대학교육협의회 주관 대학종합평가 우수대학 선정
- 1997. 10 멀티미디어대학 신설
- 1997. 11 학제신학대학원, 행정정책대학원 신설
- 1992. 03 Dr. Jong-min Park took office as the 10th president.
- 1995. 03 The Regional University Consortium of Korea was organized.
- 1995. 10 The Graduate School of Industry (now, the Graduate School of Business) was established.
- 1996. 03 Dr. Se-yeol Kim took office as the 11th president.
- 1996. 10 Selected as a university with excellent educational innovation by the Ministry of Education.
- 1997. 02 Selected as an excellent university in the general university evaluations managed by the Korea Council for University Education.
- 1997. 10 The College of Multimedia was established.
- 1997. 11 The Graduate School of Theological Interdisciplinary Studies and the Graduate School of Public Administration Policies were established.

2000s

- 2000. 02 제12대 총장 신윤표 박사 취임
- 2004. 02 산학협력단 신설
- 2004. 03 제13대 총장 이상윤 박사 취임
- 2005. 02 대덕밸리캠퍼스 조성
- 2005. 03 미술대학, 린튼글로벌칼리지 신설
- 2007. 04 대덕밸리캠퍼스 내 HNU SCIENCE PARK 개소
- 2007. 12 대전국제학교(TCIS) 부지 인수
- 2008. 03 제14대 총장 김형태 박사 취임
- 2000. 02 Dr. Yun-pyo Shin took office as the 12th president.
- 2004. 02 The Industrial-Academic Cooperation Group was established.
- 2004. 03 Dr. Sang-yun Lee took office as the 13th president.
- 2005. 02 The Daedeok Valley campus was formed.
- 2005. 03 The College of Arts and Design, Linton Global College were established.
- 2007. 04 The HNU Science Park was opened in the Daedeok Valley campus.
- 2007. 12 Annexed the site of Taejeon Christian International School (TCIS).
- 2008. 03 Dr. Hyeong-tae Kim took office as the 14th president.

2010s

- 2010. 03 간호학과 신설
- 2012. 02 대전광역시 유일 창업선도대학 선정(중소기업청)
- 2012. 03 제15대 총장 김형태 박사 재취임
- 2012. 06 56주년기념관 신축 및 경상대 증축
- 2012. 12 외국인유학생 유치관리역량 인증대학 선정(교육부, 법무부)

- 2013. 01 대학기관평가 인증(한국대학교육협의회)
- 2013. 08 대전국제학교(TCIS) 부지에 글로벌캠퍼스 조성
산업단지캠퍼스 조성사업 지원대학 선정(교육부)
- 2014. 06 고교교육 정상화 기여대학 선정(교육부)
- 2014. 07 대학특성화(CK-1) 5개 사업단 선정(교육부)
- 2015. 09 대전·세종 거점 '대학창조일자리센터' 선정(고용노동부)
- 2015. 10 교육부 대학구 조개혁신가 우수대학(B등급) 선정,
대전·세종 최상위 등급
- 2016. 02 IPP형 일·학습병행제 운영기관 선정
- 2016. 03 제16대 총장 이덕훈 박사 취임
중소기업청의 '연구마을 주관대학' 선정
산학협력단, 소공인 특화지원센터 주관기관 선정
사범대학, 교육부 교원양성기관 평가에서 A등급
- 2016. 04 개교60주년
- 2016. 05 미국장로교대학연맹(APCU) 정회원 가입
미래창조과학부 대학·연합 TMC 사업 선정
- 2017. 04 개교61주년
- 2010. 03 The Department of Nursing was established.
- 2012. 02 The One and Only Pioneering College of Business Incubation in Daejeon (Selected by Small Medium Business Admini-strations).
- 2012. 03 Dr. Hyeong-tae Kim took office as the 15th president.
- 2012. 06 Commencement of new construction of 56th Anniversary Memorial Hall and expanded construction of College of Economics and Business Administration.
- 2012. 12 Selected as A University for Certified Capability of Attracting and Managing International Students, by the Ministry of Education and the Ministry of Justice.
- 2013. 01 Accredited on University Institutional Evaluation by Korean Council for University Education.
- 2013. 08 Established Global Campus Zone at the former Taejeon Christian International School(TCIS) premises.
Selected as a Sponsored University for Industrial Complex Campus Creation Project by the Ministry of Education.
- 2014. 06 Selected as contributing University of Normalizing Highschool Education by the Ministry of Education.
- 2014. 07 Chosen for 5 Creative Korea Programs(CK-1) by the Ministry of Education.
- 2015. 09 Selected as the Career Development Center for the Creative Economy for Daejeon and Sejong (Ministry of Employment and Labor).
- 2015. 10 Selected as Excellent University (Grade B) in the University Structural Reform Evaluation by the Ministry of Education.
Top grade in Daejeon and Sejong.
- 2016. 02 Selected as an operating institution for the IPP-type Work and Learning System.
- 2016. 03 Dr. Duk-hoon Lee took office as the 16th President.
Selected as a supervising university for the Research Village by SMBA.
Hannam University Industrial-Academic Cooperation Group selected as a supervising institution for the Small Enterprise Specialization Support Center.
College of Education received Grade A in the Faculty Training Institute Evaluation from the Ministry of Education.
- 2016. 04 60th anniversary of the founding of Hannam University.
- 2016. 05 Registered as a member of the Association of Presbyterian Colleges and Universities.
Selected for the TMC Program by the Ministry of Science, ICT and Future Planning.
- 2017. 04 61st anniversary of the founding of Hannam University.



Message

From the President

총장메시지

한남대학교의 영광스러운 도약을 위하여

Let's Go together
for GLORY

1956년 미국 장로교 해외선교부에서 세운 한남대학교는 개교 이후 꾸준히 성장하여 명실공히 대전·충청지역 최고의 사립대학교로 자리매김하였습니다.

60년이 넘는 전통을 지닌 우리 대학은 '새로운 60년, 도전하는 한남'의 기치 아래 GLORY(Global, Leading, Open, Regional, Young) 대학으로 도약하려고 합니다.

이를 위해 5C(Christianity, Change, Challenge, Creativity, Convergence)를 핵심가치로 설정하고 실천하겠습니다. 어느 때보다 끈끈한 동반자 정신이 필요한 지금, 모든 구성원에게 열린 총장실을 운영하고 대학의 새로운 도전과 변화, 그리고 도약을 위한 공감대를 형성해 나갈 것입니다.

또한 교수와 직원 사이의 칸막이, 교수와 학생 사이의 칸막이, 학과와 학과의 칸막이, 부서와 부서의 칸막이, 전공과 전공 사이의 칸막이를 걷어내고 무한소통의 시대를 열겠습니다.

학생이 행복한 대학, 인간 중심 캠퍼스를 만드는데 앞장서도록 노력하겠습니다.

저는 귀를 열고 가슴으로 듣고 발로 뛰겠습니다.

하나님이 세우신 한남대학교의 새로운 60년을 향하여 최선을 다하겠습니다.

한남가족의 헌신으로 우리가 만드시 새로운 한남의 영광을 보게 될 것을 저는 확신합니다.

쟁기를 잡고 뒤를 돌아보는 자는

하나님 나라에 합당치 아니하리라 (눅 9:62)

Founded by missionaries from the Presbyterian Church (U.S.A.) in 1956, Hannam has undergone steady growth and have become indisputably the No. 1 private university in Daejeon and Chungcheong Province.

As a school with 60 years of tradition, we plan to establish ourselves as the GLORY (Global, Leading, Open, Regional, Young) university in the next 60 years. To this end, the 5C (Christianity, Change, Challenge, Creativity, Convergence) strategies have been set forth as the core values. This is a time when the spirit of strong companionship is of the essence. The President's Office is open to all members of the university, and we will build solidarity to survive amid new challenges and changes.

We will eliminate any and all barriers between professors and staff members, professors and students, academic departments, administrative departments, and specializations to open a new era of unrestricted communication.

We will endeavor to become a university that brings happiness to its students and create a human-oriented campus.

We will open our ears, listen with our hearts, and work on our feet.

We will be committed to building a better tomorrow in the next 60 years for Hannam University, founded by God.

I am convinced that with the dedication of our Hannam family, we will witness the glory of Hannam.

No one who puts his hand to the plow

and looks back is fit for service in the kingdom of God (Luke 9:62)

한남대학교
제16대 총장 이 덕 훈

President, Hannam University Dukhoon Lee, Ph. D.

학생이 행복한 대학

A University That Brings
Happiness to Its Students

학생이
행복한
장학금

다니엘 장학금 Daniel Scholarship

- 2017년 신설된 다니엘 장학금은 4년간 등록금(입학금 포함) 및 기숙사비 전액 지원, 도서비(연 400만 원) 지급, 해외교류활동 우선순위 부여 등의 파격적 혜택이 주어지며, 성적우수 신입생을 대상으로, 대한예수교장로회(통합) 및 담임목사의 추천을 받아 매년 약 7명 선발계획이다. 본교 이덕훈 총장이 취임 후 총장 전용차량을 반납하고, 차량유지비 등 연 1억 5천여 만 원을 절감하여 신설한 장학금이다.

The Daniel Scholarship Program, which was newly established in 2017, provides the beneficiaries with a full 4-year scholarship (incl. registration and tuition fees) and free residence at a school dormitory in addition to payments for book costs (4 million KRW per year) and priority in internal exchange activities. Seven of the top grade students will be selected every year, based on the nominations given by the Presbyterian Church of Korea and pastors. The scholarship fund was created when Duk-hoon Lee, the President of Hannam University, reduced the university expenses by around 150 million KRW by returning the exclusive car for the university president.

스타학생 시상제도 Star Student Award Program

- 한남대학교의 교육이념을 잘 구현하고 있는 학생을 표창하는 '스타학생' 시상제도는 개교 60년을 맞아 처음 시행한 제도다. 스타학생 대상과 지성, 창의, 봉사, 열정 총 5가지 분야에서 타의 귀감이 되는 학생들을 각 학과에서 추천받아 심사, 선정하여 장학금을 지급한다.

The Star Student Award Program, initiated in time for the 60th anniversary of the founding of Hannam University, awards students who practice the educational philosophies of Hannam University in their lives. Exemplary students in the areas of intellect, creativity, service and passion nominated by each department undergo an evaluation to be awarded a scholarship.

학생이
행복한
취업·창업

입학에서 취업·창업까지, 원스톱 컨설팅

One-stop Consulting Service from Enrolment to Employment-Startup

- 대학생활 4년간 한남대학교에서는 학생의 진로, 취업, 창업분야에서 체계적인 서비스를 진행 중이다. 또한 사회초년생이 어려워할 수 있는 취업준비부터 실제 직장체험까지 원활하게 자신의 꿈을 이룰 수 있도록 하며 창업을 꿈꾸는 예비창업자가 쉽고 안전하게 창업할 수 있도록 돕고 있다.

At Hannam University, we provide all-encompassing services to our students in the areas of career pursuit, employment and startup business until they graduate. We help students prepare themselves for the job market and gain work experience in their respective fields so that they can step closer to realizing their dreams, and we also assist future entrepreneurs in starting their own businesses in an easy and safe way.



학생이
행복한
대학생활

세상 모든 곳에 온기를, 한남대학교 학생봉사단

Hannam University Student Volunteer Group Engaging in Charitable Activities Worldwide

- 기독교적 교육이념에 따라 한남대학교 학생들은 자발적으로 매해 해외 봉사활동을 펼친다. 이는 나눔과 배려를 몸소 실천하는 한남대학교의 또 하나의 자랑이다.

Hannam University students voluntarily engage in overseas volunteer activities, based on the Christianity-centered educational philosophies of Hannam University. At Hannam University, we take great pride in our students' dedication to helping their neighbors.



학생의 오늘과 내일이 행복한 한남대학교

‘학생이 행복한 대학’, ‘학생 중심 캠퍼스’
이것이 바로 한남대학교의 목표이자 꿈입니다.

A university that ensures lifelong happiness for its students.

That's the goal and dream of Hannam University.
“A university that brings happiness to its students,”
“a student-centered campus”

밀어주고 끌어주는, 대외활동

External Activities for Leading and Supporting Current Students

- 한남대학교 학생들은 각종 공모전 및 행사 등 전 방위에서 다양한 수상을 휩쓸고 있다. 이는 후배의 선전을 위한 선배들의 조언과 담당 지도교수님들의 적극 지원을 통해 이루어진 결과로 재학생들의 스펙향상에 큰 밑거름이 되고 있다.

Hannam University students have been sweeping diverse awards at various contests and events thanks to the unwavering support provided by the academic advisors and heartfelt advice given by their alumni. With these experiences, students can create a stellar resume that catch the attention of recruiters.





사랑과 섬김의 대전·충청 1등 사립대학 한남대학교가
‘GLORY 대학’이라는 비전을 품고, 5C전략을 통해 더 넓은 세상으로 도약합니다!

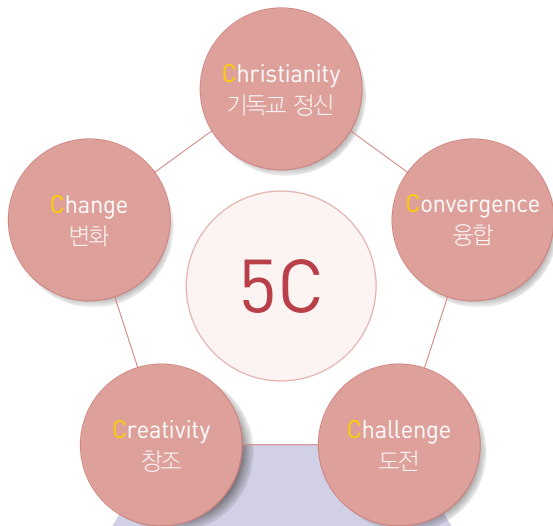
Hannam University, the No. 1 private university in Daejeon and Chungcheong Province, is endeavoring to emerge as one of the world's most prestigious universities, based on the vision of GLORY university and the 5C strategies.

VISION

학문적 소양과 기독교적 인성을 갖춘 글로벌 인재를 양성하는 지역선도대학
A leading university that fosters glocal students displaying academic excellence and Christian character

핵심가치

Core Values



GLORY
HANNAM

발전목표

Development Goals



전략방향

Directions

글로벌 역량강화를 위한 국제교류 활성화	미래를 여는 선도적 R&BD 경쟁력 구축	학생주도형 열린교육 시스템 강화	지역사회와 함께하는 한남공동체 조성	도전적 대학발전 시스템 고도화
International relations to build global competency	Reinforcement of R&BD competitiveness to create a better future	Advancement of an open, student-led education system	Creation of the Hannam Community with the local community	Advancement of the university development system based on new endeavors

GLOBAL

글로벌 대학

한남은 세계로, 세계는 한남으로

Hannam to the World, The World to Hannam

글로벌 멤버십 Global Membership

미국장로교대학연맹
(APCU) 정회원 66개교

A member of
the Association of Presbyterian
Colleges and Universities
[66 member institutions]

미국기독교대학협의회
(CCCC) 협력대학 119개교

Council for Christian Colleges
and Universities
(119 member institutions)

아시아기독교대학협회
(ACUCA) 협력대학 57개교

Association of Christian
Universities and Colleges in Asia
(57 member institutions)

아시아태평양기독교대학
연맹 (APFCS) 22개교

Asia Pacific Federaion
of Christian schools
(22 member institutions)

외국인 학생 대상 프로그램

Programs for International Students

외국인 학생 대상 프로그램으로는 본교 한국어교육원이 제공하는 한국어 연수과정과 하계 방학 중 외국어로 진행되는 한국문화 연수프로그램(KSSP), 국제학생도우미 제도 등이 있으며, 외국인 유학생을 위한 체계적인 관리와 생활 지원 등 각종 편의를 제공하고 있다.

Along with the four-year degree program offered all in English at Linton School of Global Business, international students at Hannam can also choose to take an intensive language study and training course at Center for Korean Language and Korean studies. During summer vacation, there are short term Korean language and studies program taught in English and Japanese, and throughout the semester, international students can take part in the Buddy Program. Likewise, students are encouraged to take advantage of various administration services and a broad range of student activities in order to make their smooth transition and adjustment to campus.

교비유학 & 복수학위 프로그램

Overseas Financial Aid & Joint Degree Program

1985년부터 시작된 교비유학 프로그램을 통해 졸업 후 해외대학 석사과정 입학 장학금을 지원하고 있다. 이와 함께 캐나다 프로비던스대, 일본 도요타공대 등과의 협력을 통해 국내 학위와 외국대학 학사 및 석사학위를 동시에 취득할 수 있는 복수학위 제도를 실시하고 있다. 이와 함께 중국 관련 특성화 프로그램으로 중국경제통상학과 위탁교육을 통해 중국경제통상학과 학생들이 재학기간 중 1년을 중국 절강대, 서안교통대 등 우수대학에서 수학하도록 지원하고 있으며, 방학기간에는 해외 단기 어학연수 프로그램을 통해 우수신입생과 재학생들을 독일, 미국, 대만, 일본, 중국, 캐나다, 프랑스, 필리핀 등 8개 국가에 2~8주간 파견하여 외국어 능력 향상과 문화 체험의 기회를 제공하고 있다.

An overseas financial aid program instituted in 1985 offers support to graduates entering master's programs at overseas universities. Hannam University also participants in joint degree programs that let students earn a degree at home and at a leading overseas university at the same time. Also, Hannam University's China specialization program includes a "3+1" joint degree system that supports Chinese studies majors in traveling to prestigious Chinese schools such as Zhejiang University for one year during their four-year program of study. During vacation periods, Hannam University has been sending outstanding undergraduates overseas for a Short-Term Language Training Program, where they travel to one of seven countries (including the USA, Canada, China and Japan) for two to eight weeks to improve their foreign language skills and experience a different culture.

교류학생제도 The Student Exchange Program

한남대학교는 글로벌 시대에 발맞춰 세계 47개국 256개 대학과의 자매결연을 통해 국제전문가를 양성하기 위한 다양한 글로벌 교육 프로그램을 제공하는데 심혈을 기울이고 있다. 한남대학교는 미국, 호주, 캐나다, 필리핀, 일본, 중국 등 해외 자매대학에 연간 200여 명의 교류학생을 파견하여 학생들의 외국어 능력 및 국제화 감각배양에 일조하고 있다. 교류학생제도는 본교 등록금만 납부하고 해외 자매대학에서 6개월에서 1년간 수학하여 학점을 인정받는 프로그램이며, 휴학으로 인한 학기손실 없이 저렴한 비용으로 유학이 가능한 제도이다.

To keep pace with the global age we live in, Hannam University is investing its energies in a wide range of global education programs geared to developing international experts. To this end, it has been working to establish sister relationships and build a network with 256 universities in 47 countries. Each year, Hannam University dispatches around 200 students to sister universities in the USA, Australia, Canada, Philippines, Japan, and China, helping them cultivate their language abilities and international perspective. The Student Exchange Program offers a low-cost opportunity for students to study abroad for 6 months to 1 year, with transferable credits.

해외 자매대학 및 기관

Since establishing its first sisterhood relationship in October 1978 with Japan's Shikoku Gakuin University, Hannam University has become a sister school to 256 universities in 47 countries. Through these ties, we have been able to promote a wide range of international exchange programs-academic information and data sharing, faculty/student exchanges, joint projects and symposiums, the dispatching of short-term study and training groups, and exchange visits, to name just a few. In particular, we have chosen around 200 exchange students every year to study at sister schools, while offering international training programs for administrative staff on a regular basis.



LEADING

선도 대학

끊임없는 노력으로 새로이 도약한 한남이
우수한 실력으로 더 밝은 내일을
이끌어 갑니다.

At HNU, we have embarked on a new journey to create a brighter
future for our students and society.

2015대학구조개혁평가 ‘우수’ 대학 선정

Selected as Excellent University in the 2015 University Structural Reform Evaluation

한남대학교가 교육부 대학구조개혁평가에서 대전·세종 지역 대학 중 가장 높은 등급인 우수(B)등급을 받았다. 대학구조개혁평가는 학령인구 급감에 선제적으로 대비하고 대학 교육의 질을 제고하기 위한 평가로 한남대학교는 우수(B)등급을 받음으로써 다시 한 번 지역의 최상위권 대학임을 확인하였다.

Hannam University was given the Excellence (B) Grade, the highest grade among the universities Daejeon and Sejong, in the University Structural Reform Evaluation conducted by the Ministry of Education. The evaluation aims to prepare for the dramatic reduction in the school-age population in the foreseeable future and to improve the quality of education. The Excellence (B) Grade reaffirmed Hannam University's stature as the top university in the region.

대전·세종 거점 대학창조일자리센터 선정

Selected as the Career Development Center for the Creative Economy for Daejeon and Sejong

한남대학교가 대전에서는 유일하게 대학창조일자리센터 사업에 선정되었다. 이 사업을 통해 5년 6개월간 총 27억 5,000만 원을 지원받아 대학창조일자리센터를 개설하고, 정부와 지방자치단체, 대학 3자가 공동으로 다양한 청년 취·창업지원 사업을 펼치게 된다. 한남대학교 학생뿐만 아니라 지역 청년들이 다양한 정부지원 청년고용정책에 참여할 수 있도록 원스톱 취·창업지원서비스를 제공할 방침이다.

Hannam University became the sole university to take part in the Career Development Center for the Creative Economy Project. Hannam University will be receiving financial assistance of 2.75 billion KRW over the course of 5 years and a half to establish the Career Development Center for the Creative Economy and conduct a variety of employment and entrepreneurship support programs for young adults, alongside the central and local governments. There are plans to provide one-stop employment and entrepreneurship support services for not only the students of Hannam University, but also the young adults in the community.



지방대학특성화(CK-1) 중간평가 4개 사업단 선정

Creative Korea (CK-1) Program 4 Project Units Chosen for the CK-1 Program

한남대학교는 2016년 9월 교육부가 발표한 '지방대학 특성화사업(CK-1)' 재선정 평가 결과 4개 사업단이 선정돼 5년간 115억 원의 국비자원을 받게 되었다. 국비지원금은 선정된 사업단 소속 학과들의 교육과정 개발, 교육환경 개선, 실험실습 기자재 구입, 사업운영, 장학금 지급에 사용된다.

Four project units of Hannam University were chosen for the Creative Korea (CK-1) Program by the Ministry of Education in September 2016 for a financial assistance of 11.5 billion KRW in the next 5 years. The funds will be used to develop the curricula for the departments affiliated with the select business units, improve the educational environment, purchase lab and practicum materials, run projects, and provide scholarships.

사업단	관련학과(2016학년도 기준)
글로벌비즈니스 창의인력 양성 사업단	글로벌비즈니스전공, 글로벌커뮤니케이션·컬처전공, 경영정보학과
대덕밸리 바이오 글로벌 인재 양성 Bridge 사업단	생명시스템과학과
STEM 창조인재 양성 사업단	화학과, 수학과
글로벌 다문화 지도자 양성 프로그램	기독교학과, 교육학과

‘IPP형 일·학습병행제’ 운영기관 선정

IPP-type Work and Learning Program

한남대학교는 고용노동부가 시행하는 IPP(Industry Professional Practice)형 일·학습병행제 운영기관에 최종 선정되어 2020년까지 5년간 50억 원의 국비를 지원받게 되었다. 이를 통해 지역산업 기반 실무인력 양성을 위한 NCS(국가직무능력표준) 기반의 IPP 교육과정 개발, NCS 일·학습병행제 참여기업 확보, IPP 센터 조직 구축 등을 추진한다.

Hannam University was selected to run the Industry Professional Practice (IPP)-type Work and Learning Program initiated by the Ministry of Employment and Labor, with a state grant of 5 billion KRW paid over the course of 5 years until 2020. Under this program, Hannam University will be developing an IPP education program based on the National Competency Standards (NCS), recruit participating enterprises in the program, and establish the IPP Center.

OPEN

열린 대학

학생의 작은 목소리에도
귀를 기울이는 대학,
한남은 더 많은 사람들과 어울리며 소통합니다.

At HNU, we heed the voices of our students
and pursue bilateral communication.

학생주도형 열린교육 시스템, 수요자 중심의 학사구조 개편

A student-led open education system
and a student-centered academic structure

한남대학교는 참여형 교육 및 학생과의 소통을 통한 양방향 교육 도입을 통해 자기주도적 문제해결 능력을 향상시키고 있다. 이론 중심적 수업방식을 문제해결형 수업 방식으로 전환해 학생주도형 학습을 더욱 강화하고 있다. 또한 창의적인 전문인력 양성을 위한 융복합 교육과정을 추가 개발하여 다변화되는 지식정보화 시대에 부응하는 교육지원 체계를 구축하고 있다.

HNU pursues participation-oriented education and bilateral communication with students to help students improve their problem-solving skills. By incorporating problem-solving skills training in theory-based courses, students are encouraged to engage in self-driving learning. Convergence programs have been developed to nurture students into creative professionals so that they can meet the needs of an information society.



열린 총장실

Open President's Office

한남대학교는 재학생 및 교직원들이 주인이 되는 학교를 만들기 위해 열린 총장실을 운영하고 있다. 이는 언제든지 학교 구성원들의 의견을 수렴하고 대학의 발전을 위한 방안이다. 한남대학교 열린 총장실은 총장과 구성원 간의 직접 의사소통창구로서 작은 목소리에도 귀 기울이는 열린 공간이다. 또한 청렴한 학사행정 운영을 위해 학사관련 모든 정보를 공개하여 예산집행의 투명성을 보장하고 있다.

Hannam University operates an "open President's Office" to create a school where the students and faculty are the owners. This is a measure to collect opinions from the members of the school to achieve further advances. The open President's Office of Hannam University is a window to communication between the university president and members, and all opinions and comments are welcomed. Also, for transparent undergraduate administration and budget execution, all information related to the undergraduate school is disclosed.

멘토교수 상담시스템

Mentor Consultation System

한남대학교는 학생 1인당 1명의 멘토교수를 배정하는 상담시스템을 운영하고 있다. 이는 학생이 입학 후 졸업할 때까지 진로, 학업, 취업 등 학생들이 가질 수 있는 여러 가지 고민들을 담당 교수님과의 1:1 상담을 통해 조언을 얻을 수 있는 시스템이다. 훌륭한 인생의 선배이자 멘토인 교수님이 적극적으로 관리하기 때문에 개인에 맞춘 상담이 가능하다. 멘토교수 상담시스템은 상담내용을 기록할 수 있는 온라인 시스템이 구축되어 있으며, 상담 활성화를 위해 '멘토교수 장학금' 제도를 병행 운영하고 있다.

A one-on-one mentor-mentee consultation system is available for Hannam University students from the moment of enrollment until graduation. Students can seek advice regarding various concerns such as career path, academics and employment from their mentors, who are professors at Hannam University. Tailored consultation is provided by the mentors, who are experienced and proactive. The mentor consultation system consists of an online consultation record system, and a mentor scholarship system is operated in conjunction to promote the use of these services.

REGIONAL

지역밀착 대학

다각적이고 지속적인 지역사회와의 교류를 통해 협력하고 상생하는 지역밀착 대학을 완성합니다.

We engage in steady and multi-faceted interchanges with our local community to achieve mutual growth and development.

지역봉사를 통한 지역거점대학으로 입지확보

A Leading University that Serves Its Community

한남대학교가 대학 설립 초창기부터 현재까지 꾸준히 성장할 수 있었던 배경에는 지역사회의 변함없는 사랑과 응원이 있었다. 감사하는 마음의 일환으로 한남대학교는 나누고 봉사하는 축제를 목표로 교내축제 수익금 전액을 소외계층에게 기부하거나 도시경관 개선을 위한 벽화 그리기에 참여하는 등 다방면에서 지역사회를 위한 봉사에 앞장서고 있다. 이를 통해 지역사회와 함께하는 거점대학으로서의 입지를 다지고 있다.

Since its establishment, Hannam University has undergone steady growth and development thanks to the unwavering love and support from the local community. As a way to express its gratitude, Hannam University has been donating the proceeds from school festivals for the marginalized classes in the community and engaging in volunteer work in multiple areas such as the mural painting project for improving the urban landscape. Based on such efforts, Hannam University has gained recognition as a leading university that serves its community.



대전·충청 사립대학 브랜드 인지도 1위, 평판도 조사 1위

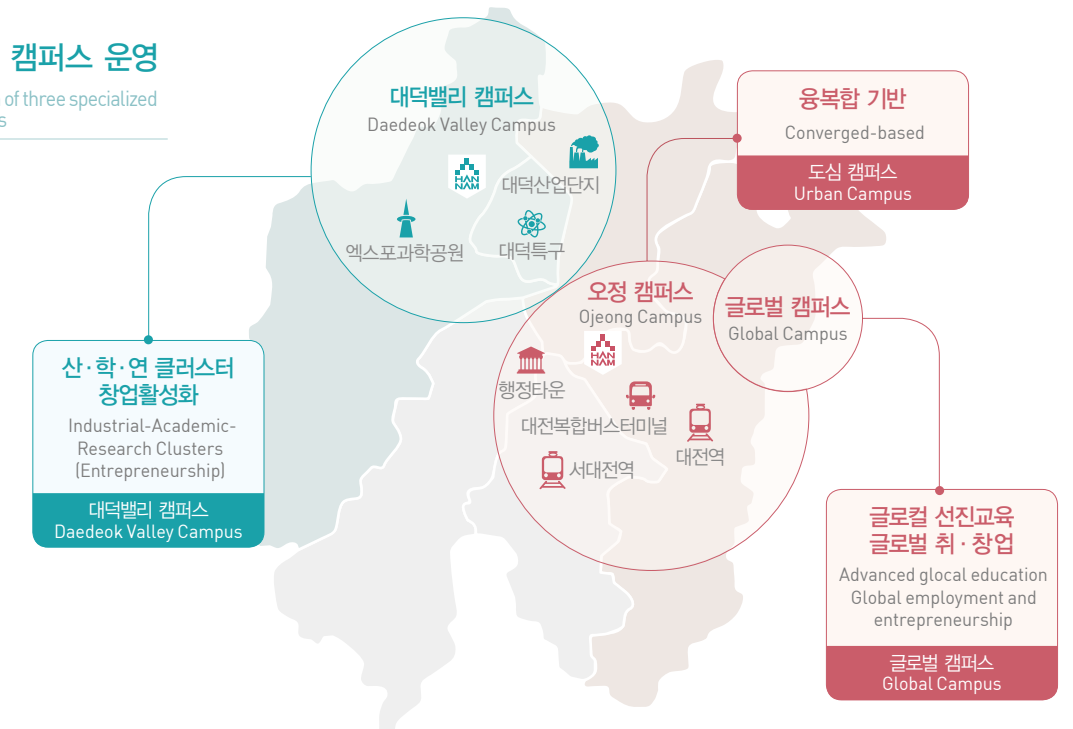
No. 1 in Brand Awareness and Reputation among Private Universities in Daejeon and Chungcheong

2015년 한남대학교는 디트뉴스24에서 실시한 대전·충청사립대학 브랜드 인지도 조사에서 1위를 차지했다. 한편, 대전일보가 2010년 실시한 충청도민여론조사에서도 대전·충청지역 사립대학 중 평판도 1위를 차지한 바 있다.

Hannam University ranked No. 1 among the private universities in Daejeon and Chungcheong Province in the Brand Awareness Survey conducted by DTNews24. It also topped the Best Reputation List among the private universities in Daejeon and Chungcheong Province, based on a survey conducted by DaejeonIlbo with Chungcheong residents in 2010.

3개의 특성화된 캠퍼스 운영

Operation of three specialized campuses



YOUNG

젊은 대학

청년의 꿈을 마음껏 펼칠 수 있는 한남!
내일을 이끄는 한남의 혁신이
창의적 미래를 설계합니다.

At HNU, where students can pursue their dreams,
we are designing a brand new future based on creativity
and innovation.

대전 유일 입소형 창업선도대학

The One and Only On-Campus Business Incubation University in Daejeon

한남대학교는 대전 유일의 입소형(사관학교식) 창업선도대학으로 창업지원 인프라(공간, 인력, 장비 등)를 활용하여 (예비)창업자가 보유한 창업 아이템의 사업화 기획, 시제품 제작, 멘토링, 마케팅 등 창업 준비활동을 체계적으로 지원하고 있다. 특히 2013년부터 시행하고 있는 '사관학교형' 모델은 예비창업자들에게 "창업자금+입소공간+전용교육+전담코칭"을 완결형으로 중점 지원하는 것이 핵심이다. 따라서 예비창업자들이 일정 기간 동안 창업 준비에 매진할 수 있도록 전용 공간을 제공하고, 창업 분야를 감안한 맞춤형 교육을 실시하여, 준비된 창업을 유도하고 있다. 또한 기본프로그램과 자율프로그램을 통해 차별화된 맞춤형 지원을 하여 성공적인 창업자 및 예비창업자를 육성하고 대전권의 지역경제 혁신을 목표로 하고 있다.

Hannam University is Daejeon's sole university that offers military academy-style entrepreneurship programs to help prospective entrepreneurs, using its infrastructures (spatial, manpower and equipment, etc.), turn their ideas into actual businesses, fabricate prototypes, and market their products in addition to receiving mentoring services. The military academy-style model, which has been implemented since 2013, is characterized by funding, residence space, special training, and full technical coaching. Students are provided with an exclusive space for a given period so that they can dedicate themselves to establishing a startup, and with tailored education and training according to their respective fields. The objective is to foster successful and upcoming entrepreneurs and therefore contribute to the innovative regional economic growth of the Greater Daejeon Area, through the differentiated and customized support provided through the core and individually tailored business incubation programs.

경력 개발 프로그램

Career Advancement Program

재학생 및 졸업생들이 취업 경쟁력을 갖출 수 있도록 취업에 특화된 교육과정, 비즈니스 트레이닝 코스, 해외취업 인턴십, 진로·취업 캠프, 청년취업 아카데미, 리크루팅 노마드 등의 프로그램을 단과대학별 취업지원관을 통해 맞춤형으로 지원하고 있다.

Employment support officers in each college at Hannam University provide customized services to help current and former students develop the competitiveness they need for the job market today. Programs include specialized curriculum to find a position, business training course, overseas internships, camps, a job academy for young people, and a "recruiting nomads" system.

한남 커리어 내비게이션 시스템

Hannam Career Navigation System

'한남 커리어 내비게이션 시스템'은 학생들이 대학에서 제공하는 체계적인 취업교육 및 맞춤형 진로지도에 따라 입학할 때부터 졸업할 때까지 자신의 경력을 스스로 관리하고 개발하도록 하여, 졸업과 동시에 성공적인 취업을 주도적으로 달성할 수 있도록 구축되어 있다.

The Hannam Career Navigation System is designed to help students manage and develop their career experience from the time they enter Hannam University until the time they leave. The university provides systematic job education and customized guidance, helping students take the lead in reaching their own career goals when they graduate.



About the Colleges

단과대학 소개

- 문과대학
College of Liberal Arts
- 사범대학
College of Education
- 공과대학
College of Engineering
- 경상대학
College of Economics and Business Administration
- 법정대학
College of Social Science and Law
- 생명·나노과학대학
College of Life Science and Nano Technology
- 탈메이지 교양교육대학
Talmage Liberal Arts College
- 린튼글로벌비즈니스 스쿨
Linton School of Global Business
- 조형예술학부
Division of Art and Design
- 자유전공학부
School of Open Major

지성과 인성을 갖춘 인재양성의 상아탑

보다 체계화된 우수한 커리큘럼으로 새로운 기준을 만들어갑니다.
Setting new standards with systematic and excellent curriculum.



인문학적 가치를 실천하는 지성인을 키우다

Nurturing intellectual minds and
implementing the value of
humanities

문과대학

1956년 개교 이래 한남대의 정신적 요람이자 대학정신 구현의 수범이 되어왔다. 인문정신을 바탕으로 우리 문화를 포함하여 인류가 이룩한 문화 현상과 다양한 콘텐츠를 연구, 교육한다. 아울러 비판적이며 합리적인 안목과 기독교적 봉사정신에 입각하여 올바른 가치관, 자유롭고 창의적인 실천적 의지를 갖춘 진취적인 지성인을 기른다. 각 학과의 실용적이면서도 진취적인 교과과정의 전공교육을 받은 전문인을 양성하면서 국제화, 정보화 시대에 부응할 수 있는 유용한 도구로 실용적 언어를 습득하고, 최신 정보기술에 대한 이해와 응용 능력을 갖춘 인재를 육성한다. 이를 위하여 문과대학은 과학적 교육 시스템인 어학실습실, 시청각실, 다목적 강의실, 최첨단 컴퓨터 시설 등을 운영하며, 각 학과의 특성을 살린 세미나와 문화행사, 학생자치활동 그리고 국내외 문화역사 및 현장답사와 실무실습을 통한 현장친화적 교육을 추구한다. 문과대학에서 학업을 이수한 학생들은 창의력과 감성 그리고 실무능력 등 21세기 문화의 시대를 이끌어가는 탁월한 역량을 갖추고 있다.

College of Liberal Arts

The College of Liberal Arts has been the spiritual cradle of Hannam University since the founding of 1956. Based on the humanistic spirit, the college researches and teaches diverse contents of the humanity's achievements on cultural phenomenon including our own culture. The college also promotes intellectuals of enterprise with practical will of proper values, liberty, and originality based on critical and rational insight with Christian public service spirit. Each departments nurture professionals with major education of practical and progressive curriculum, attain practical English language skill that can satisfy the international and informatization era's needs, and foster individuals with understanding in the latest information technology and the application ability. The College of Liberal Arts manages scientific education system facilities: language laboratory, audiovisual room, multipurpose room, cutting edge computer facility. We also provide department-unique seminar, cultural activity, autonomous student activity, and seek fieldwork friendly education through historical national and international in-site cultural survey and practical training. The College of Liberal Arts produces graduates with creativity, emotional sensitivity, practical skills and competency to lead the era of culture in the 21st century.

College of Liberal Arts 문과대학

국어국문·창작학과
Department of Korean Language
and Literature·Literary Creative Writing

영어영문학과
Department of English Language
and Literature

외국어문학부_일어일문학전공
Division of Foreign Languages
and Literatures_Japanese Language
and Literature

외국어문학부_프랑스어문학전공
Division of Foreign Languages
and Literatures_French Language
and Literature

문헌정보학과
Department of Library
and Information Science

인문학부_사학전공
Division of Liberal Arts_History

인문학부_철학상담학전공
Division of Liberal Arts_Philosophy
and Counseling

기독교학과
Department of Christian Studies

College of Education 사범대학

사범대학

진리, 자유, 봉사의 기독교 정신을 바탕으로 넓은 교양과 전문지식을 탐구함으로써, 국가 교육발전을 위하여 일선 교육 현장에서 헌신적으로 봉사할 수 있는 유능하고 사명감 있는 중등학교 교사 양성을 지향하고 있다. 이를 위하여 교육의 뿌리를 종합적으로 연구하는 교육학 전공과 국어, 영어, 수학, 역사, 미술교과 전문가를 양성하는 교과교육 전공과정을 편성·운영하고 있다. 한남대학교는 사범대학을 근간으로 일반대학에서도 14개 학과에서 교직과정을 운영함으로써 많은 교사, 교장, 교육전문가들을 배출함으로써 명실공히 대전지역 최고의 중등교원양성기관으로서 중추적 역할을 수행하고 있다.

College of Education

The College of Education aims to nurture students into competent and dedicated secondary school teachers who can serve at the forefront of national education development based on the principles of freedom and truth and the Christian spirit. The college offers Education major, which researches the foundation of education, while organizing and operating major curriculums that educate Korean Education, English Education, Mathematics Education, History Education, and Fine Arts Education. On the basis of the College of Education, Hannam University produce many teachers, principals, and education professionals by operating teacher's education in 14 departments of the general university as well, playing the pivotal role of Daejeon's best secondary teacher training institution.

국어교육과
Department of Korean Education

영어교육과
Department of English Education

교육학과
Department of Education

역사교육과
Department of History Education

미술교육과
Department of Fine Arts Education

수학교육과
Department of Mathematics Education

더불어 사는 참교육을 열다

Implementing true education
in harmony

교육부 교원양성기관 평가
최우수 A등급 획득



첨단기술에 감성을 더하다

Adding a touch of sensitivity to
cutting-edge technology

공과대학

공학의 기초 및 첨단 응용기술을 습득하여 공업기술 분야의 선도적인 역할을 담당할 수 있는 능동적이고 창의적인 중견 기술자를 양성하고자 한다. 급속히 발전하는 현대 산업사회에 능동적으로 대처하고 산업체에서 필요로 하는 양질의 기술 인력 양성과 산학 협동 체제를 실현하기 위한 첨단 생산기술 교육에 역점을 두고 있다. 또한, 기초공학 기술과 첨단응용기술에 대한 학문적 지식습득 및 신기술 연구 등을 통해서 산업체의 기술혁신과 첨단기술 개발이 가능한 기술인재 양성에 힘쓰고 있다. 특히, 다기능화된 전문 지식의 시대적 요구에 부응하고 국제적 수준의 공학교육 인증 기준에 부합하도록 교육과정을 새롭게 정비하고 각종 실험실습 기자재를 확충하여 미래지향적인 창의적 인재를 배출하고 있다.

College of Engineering

The College of Engineering seeks to cultivate experienced technicians, who are proactive and creative and can fulfill a leading role in the field of engineering technology by acquiring the basic knowledge and skills in engineering and advanced applied technology. The college focuses on manufacturing technology education for developing quality technical personnel who will proactively respond to the rapidly changing modern society and are demanded by the industry and for realizing a system of cooperation between the industry and academia. Moreover, based on acquisition of academic knowledge about basic engineering technology and cutting edge applied technology and research on new technology, the college invests efforts to foster technical talents who are able to realize technical innovation and development of cutting edge technology for the industry. Especially, the college lives up to the expectation of our age of multi functionalized specialist knowledge, newly refurbishes the curriculum so that it meets the standard of engineering education accreditation at the international level, and cultivates future oriented and creative talents by expanding various apparatuses and materials for experiments and practical learning.

College of Engineering 공과대학

컴퓨터통신무인기술학과
Department of Computer,
Communications and Unmanned Technology

전자공학과
Department of Electronic Engineering

멀티미디어학부_멀티미디어공학전공
Division of Multimedia_Multimedia Engineering

멀티미디어학부_미디어영상전공
Division of Multimedia_Media and Visual
Communication

건축학과 (5년제)
Department of Architecture(5-year system)

토목·건축공학부_건축공학전공
Division of Civil and Architectural
Engineering_Department of
Architectural Engineering

토목·건축공학부_토목·환경공학전공
Division of Civil and Architectural
Engineering_Civil and Environmental
Engineering

산업경영공학과
Department of Industrial
and Management Engineering

기계공학과
Department of Mechanical Engineering

College of Economics and Business Administration

경상대학

경상대학

정보화, 국제화 시대에 부응할 수 있는 경제와 경영에 관한 실용적 지식을 함양하여 국가 및 지역의 경제발전과 기업 성장에 기여하는 유능한 인재를 양성하기 위하여 경영, 경제, 회계, 무역, 비즈니스통계, 컨벤션 호텔 경영 분야의 최신 이론을 교수·연구하며, 그 이론의 적용을 위하여 각 기업체 및 지역사회와 긴밀한 유대를 갖고 실습과 연구를 병행하고 있다. 창조적 사고 능력과 경영 및 경제 현상에 대한 예리한 통찰력을 갖추도록 교육하는 경상대학은 컴퓨터 기자재를 비롯한 각종 실험 실습 및 교내 연구소, 대학원과 연계하여 우리나라의 지속적인 경제성장과 발전의 일익을 담당할 유능하고 건전한 시민정신을 가진 고급 전문 인력을 배출하고 있다.

College of Economics and Business Administration

To develop capable talents contributing to the economic development of our country by cultivating practical knowledge of economics and management to effectively respond to the age of informatization and internationalization, the College of Economics and Business Administration teaches and studies latest theories in the field of management, economics, accounting, trade, information statistics, and convention & hotel administration. In addition, the college countenances both practical learning and research by establishing a close relationship with a range of businesses and communities in order to apply those theories. Teaching students to develop ability for creative thinking and to acquire sharp insights into economic and social phenomena, the College of Economics and Business Administration fosters high-grade professional personnel, who will take charge of a part of our country's continued economic growth and development, are promising, and exhibit sound civic attitude, through computer equipments and materials, various experiments and practices in combination with research institutes on campus and in graduate schools.

경영학과
Department of Business Administration

회계학과
Department of Accounting

무역학과
Department of Global Trade

경제학부_경제학전공
Division of Economics_Economics

경제학부_중국경제통상학전공
Division of Economics_Economics
with Chinese Studies and
International Trade

비즈니스통계학과
Department of Business Statistics

컨벤션호텔경영학과
Department of Convention · Hotel
Management

세계적 시장을 리드하는 전략적 경영 마인드를 기르다

Fostering strategic business
minds to pioneer
the global market



다양한 사회문제에 대한 과학적 통찰력을 배양하다

Fostering scientific insight into
diverse social issues

법정대학

법학부는 법이론 및 실무에 대한 충실한 교육을 통해 실무능력을 갖춘 법률전문인 양성을 목표로 한다. 특히 국제화된 안목을 갖추고 법조계·관계·산업계에서 활동할 법률전문인 및 과학기술법 관련 전문인을 양성하고자 한다. 사회과학계열 학과들은 새로운 지식, 새로운 사고 그리고 새로운 행동윤리를 요구하는 현대사회의 추세에 부응하여 정치, 행정, 사회, 경제 등 제반 사회 문제를 과학적으로 해결할 수 있는 인재양성에 주력하고 있다. 이를 통해 사회과학분야의 전문지식과 실제적인 응용능력을 배양하고 현대사회의 변화에 능동적으로 대처할 수 있는 사회 각 분야의 전문인을 배출하고 있다.

College of Social Science and Law

The aim of College of Law is to nurture legal professionals with practical knowledge and skills gained through theory education and practical training. Students are trained as specialists in law including laws related to science and technology to work in the field of law, government and industrial sector. In response to the growing demand in modern society for new knowledge, new mindset and new behavioral ethics, the social science divisions are dedicated to nurturing talented individuals who can solve political, administrative, social and economic issues by taking scientific approaches. Based on these efforts, professionals equipped with specialized knowledge and practical application skills in the field of social sciences are fostered so that they can actively respond to the changes in society.

College of Social Science and Law 법정대학

법학부 법학전공
Division of Law_Law

법학부 법무법학전공
Division of Law_Judicial Service Law

행정·경찰학부 행정학전공
Division of Public Administration
and Police Science_Public Administration

행정·경찰학부 경찰학전공
Division of Public Administration
and Police Science_Police Science

정치·언론·국방학과
Department of Politics, Communication
and Defense Studies

사회복지학과
Department of Social Welfare

아동복지학과
Department of Child Development
and Guidance

College of Life Science and Nano Technology

생명·나노과학대학

생명·나노과학
대학

대덕연구개발특구 내의 대덕밸리캠퍼스에 위치한 생명·나노과학대학은 21세기 지식기반 산업사회의 선도적 첨단 학문분야인 생명과학(줄기세포, 바이오 장기, 식품, 건강, 그린에너지, 친환경 청정, 신기능 생물소재)과 나노과학(나노과학, 나노소재 및 소자, 바이오 공정, 생물의료용 나노소재)분야의 창의적이고 전문적인 지식을 갖춘 인재양성을 위하여 설립되었다. 본 대학은 주변의 연구기관 및 기업들과 연계하여 바이오, 나노 분야의 연구인력지원, 공동연구 및 컨설팅 업무 등에서 중추적 역할을 담당하는 산학협력 클러스터링 복합대학으로 자리매김하고 있으며, 국내외 여러 우수대학과의 인력 및 연구교류를 통하여 글로벌 시대를 이끌어 갈 유능한 인재를 양성하고 있다.

College of
Life Sciences and
Nano Technology

The College of Life Sciences and Nano Technology, located in Daedeok Valley campus inside the Daedeok Innopolis, is founded to train talented individuals with innovative and professional knowledge in life science (stem cell, bio organ, food, health, green energy, eco-friendly, renal function biological material) and nano science (nano science, nano material and element, bioprocessing, nano material for biological medical treatment) of the 21st century's knowledge-basis industrial society's cutting edge academic field. The college is a distributive clustering university complex that plays a pivotal role in supporting research manpower, joint research, and consulting with affiliated research facilities and companies, and fosters talented global individuals by manpower and research exchange with prominent universities nationally and internationally.

생명시스템과학과

Department of Biological science
and Biotechnology

융합기술·경영학과(정원 외)

Department of Convergence Technology
and Business (excl. quota)

식품영양학과

Department of Food and Nutrition

화학과

Department of Chemistry

수학과

Department of Mathematics

화공신소재공학과

Department of Advanced Materials
and Chemical Engineering

간호학과

Department of Nursing

생활체육학과

Department of Kinesiology

전문화와 특성화의 중심에서 첨단을 연구하다

Studying cutting-edge technology
in the center of specialization



다양한 학문을 넘나드는 창의적 인재를 양성하다

Fostering Creative,
interdisciplinary individual



탈메이지 교양교육대학

교양융복합대학은 “글로벌, 융복합” 시대에 요구되는 교양교육과정을 제공하고, 학부 교양교육을 체계적으로 관리하기 위한 교양교육 전담기구로서 2011년 9월에 설립되었다. 2017년부터는 “탈메이지 교양교육대학”으로 새롭게 출범하여 모든 학문의 공통 토대가 되는 기초학문 중심 교양교육과정을 제공하여 제4차 산업혁명시대에 대비하기 위한 미래사회에 필요한 창의적 사고를 갖추고, 급변하는 지식정보화 사회에서 스스로 생각하는 자생력을 갖춘 융합(통섭)형 인재가 양성되도록 한다. 또한 다양한 학제 간 융합형 연계전공 및 전공 간 연계트랙 교육과정을 제공하여 학생들의 진로/직업경쟁력을 확보하고자 한다.

Talmage Liberal Arts College

The College of Interdisciplinary General Education was established in September, 2011 to provide students with the needs of a new field of study to meet “Global and Interdisciplinary” age and to systematically manage general education of undergraduate studies. The Talmage Liberal Arts College was newly launched in 2017 with the goal of providing students with liberal arts education centered basic studies which is the foundation of entire learning and aiming for students to foster creative thoughts needed for a flexible future society and the Fourth Industrial Revolution and to become integrating and combining leaders who have the ability to propagate creating his or her own self in the rapidly changing information and knowledge age. The Talmage Liberal Arts College also aims to expose students to a variety of interdisciplinary study course and aligning general education with majors so that they can retain their course/ job competitiveness.

Talmage Liberal Arts College 탈메이지 교양교육대학

연계전공 Associated Majors

광고홍보학전공
Advertising and Public Relations

금융공학전공
Financial Engineering

융복합창업전공
Entrepreneurship Management

문화관광학전공
Culture and Tourism

국제개발비즈니스학전공
International Development and Business

기록관리학전공
Archives Management

중국지역학전공
Chinese Area Studies

바이오기술마케팅전공
Biotechnology Marketing

인도지역학전공
Indian Area Studies

베트남지역학전공
Vietnamese Area Studies

Linton School of Global Business

린튼글로벌비즈니스 스쿨

린튼글로벌 비즈니스 스쿨

정보화 사회로의 진입에 따른 급속한 사회변동과 정치, 경제, 문화의 국제화는 현대사회의 중요한 특징 중 하나이다. 린튼글로벌비즈니스스쿨은 이러한 상황에 대응할 수 있는 창의적이고 미래지향적인 인력 양성을 목적으로 한다. 린튼글로벌비즈니스스쿨은 미국, 영국, 아일랜드, 스위스 등 다양한 국가로부터의 학문적 배경을 가진 외국인 교수들이 국제화와 정보화를 아우르는 교과과정 전 과목의 강의와 학생지도를 영어로 진행한다. 린튼글로벌비즈니스스쿨은 한남대학교가 대학교육의 국제화를 선도하기 위하여 2005년 우리나라 최초로 외국인 교수에 의한 영어전용 학사학위 과정을 신설하면서 출발하였다. 글로벌비즈니스전공(글로벌무역·마케팅트랙 및 글로벌미디어·컬처트랙)과 글로벌IT경영전공(스마트 매니지먼트트랙 및 글로벌IT비즈니스트랙) 등 두 개의 학위과정 졸업생들은 주로 다국적 회사, 한국기업, 미디어관련 회사, 국제기관 및 단체 등으로 진출이 가능하다.

Linton School of Global Business

Rapid change in society and internationalization of politics, economy, and culture due to entering information-oriented society is one of the important characteristics of modern society. Linton School of Global Business aims at fostering innovative and future-oriented talents to confront globalization. Foreign professors with international academic backgrounds such as U.S., England, Ireland, and Switzerland lecture on the curriculum that embraces internationalization and informatization, as well as student guidance in English. The school was established in 2005 as Korea's first college of undergraduate program in English by foreign professors to lead the internationalization of college education. The graduates of the two major tracks in Global Business (International Trade and Marketing, Global Media and Culture) and Global IT Management (Smart Management, Global IT Services) enter into multinational corporations, Korean enterprises, media-related firms, and international agencies.

글로벌비즈니스전공
Global Business

글로벌IT경영전공
Global IT Business

세상을 품에 안은 글로벌 리더를 양성하다

Fostering global leaders who
embrace the world



‘같음’ 가운데 ‘다름’을 창조하다

Creating ‘Differences’
among ‘Similarities’



조형예술학부

융합디자인전공, 의류전공, 회화전공이 있으며, 산업디자인, 공예, 의류, 한국화, 서양화, 예술이론 등 다양한 전공과정을 개설하고 있다. 전공과정에서 조형예술 전반에 관한 기초이론과 고도의 과학기술문명을 이해하고 비판정신을 기르며, 전공능력 심화를 통해 새로운 조형예술문화를 구축할 수 있는 창조적 사고, 실용적인 실무능력을 갖춘 산업디자인, 작가, 예술인 양성에 목적을 두고 있다. 그동안 많은 졸업생을 배출하여 다양한 산업분야와 지역의 예술문화를 선도해온 조형예술학부는 다학제적 융합교육을 통해 통합적 문제해결능력을 갖춘 창의적 인재를 양성하는데 중점을 두고 있다.

Division of Art and Design

In the Division of Art and Design, students can currently major in Convergence Design, Fashion or Painting, and new specialization programs such as Industrial Design, Handicrafts, Korean Painting, Western Painting and Arts Theory are being additionally established. Students gain an understanding of the basic theories of art and design as well as civilizations that demonstrated advanced knowledge in science and technology in addition to acquiring critical thinking skills. The ultimate aim is to nurture students into industrial designers and artists with creativity and practical skills to create a new wave of the arts. The Division of Art and Design, which has been contributing to the advancement of the arts by producing outstanding artists and designers, is striving to foster creative and talented individuals equipped with problem-solving skills by providing interdisciplinary education and training.

Division of Art and Design 조형예술학부

융합디자인전공
Convergence design

회화전공
Fine Art

의류학전공
Clothing and Textiles

School of Open Major

자유전공학부

자유전공학부

인공지능, 로봇, 사물인터넷 등의 기술적 혁신이 혁명적 변화를 가져오는 4차 산업혁명의 시대에는 미래의 직업과 직결된 전공을 선택하는 일은 매우 어려운 선택이다. 모든 것의 경계가 허물어지고 모든 것이 통합되는 초연결 시대에는 미래를 내다보는 안목으로 전공을 선택해야 한다. 자유전공학부는 이러한 학생들의 요구에 부응하여, 대학 신입생들이 입학 후 1년간의 대학 생활 적응, 전공과 진로 탐색 과정을 거쳐 미래에 대한 명료한 비전을 가지고 보다 신중한 자세로 전공을 결정할 수 있는 기회를 제공한다.

School of Open Major

In the era of the fourth industrial revolution, in which emerging technology breakthroughs in such fields as artificial intelligence, robotics, the IoT, and 3-D printing bring about revolutionary changes, it may be a hard choice to select the major in the univeristy. The hyper-connected society which integrates and connects everything requires the major selected with the vision and farsightedness for the future. For this, the School of Open Major provides students with opportunities to select their visionary majors, not when they apply for the university with little knowledge and experience, but after they finish their freshman year.

경계를 넘어
미래로 가는
기회와 선택의
시간을 만나다

Going beyond the boundaries to
seize new opportunities
and choices





일반대학원 General Graduate School

석사과정 Master's Courses

국어국문학과, 문예창작학과, 영어영문학과, 아동영어학과, 일어일문학과, 철학과, 문헌정보학과, 사학과, 기독교학과, 교육학과, 국어교육과, 경영학과, 경제학과, 도시부동산학과, 회계학과, 무역학과, 경영정보학과, 응용통계학과, 컨벤션호텔경영학과, 행정학과, 법학과, 정치언론국제학과, 사회복지학과, 아동복지학과, 범죄학과, 수학과, 화학과, 생명시스템학과, 식품영양학과, 컴퓨터공학과, 멀티미디어학과, 건축공학과, 건설시스템공학과, 전자공학과, 화공신소재공학과, 정보통신공학과, 산업공학과, 광·센서공학과, 미술학과(회화, 조소, 산업미술), 체육학과, 기록관리학과, 상담학과, 글로벌비즈니스학과, 무인시스템공학과

Korean Language and Literature, Literary Creative Writing, English Language and Literature, Children's English, Japanese Language and Literature, Philosophy, Library & Information Science, History, Christian Studies, Education, Korean Education, Business

박사과정 Doctoral Courses

국어국문학과, 문예창작학과, 영어영문학과, 아동영어학과, 철학과, 기독교학과, 교육학과, 국어교육과, 영어교육과, 경영학과, 경제학과, 회계학과, 무역학과, 경영정보학과, 행정학과, 법학과, 정치언론국제학과, 사회복지학과, 아동복지학과, 수학과, 화학과, 생명시스템학과, 식품영양학과, 수학교육과, 컴퓨터공학과, 멀티미디어학과, 건축공학과, 건설시스템공학과, 전자공학과, 화공신소재공학과, 정보통신공학과, 산업공학과, 기계공학과, 광·센서공학과, 미술학과, 체육학과, 상담학과, 기록관리학과

Korean Language and Literature, Literary Creative Writing, English Language and Literature, Children's English, Philosophy, Christian Studies, Education, Korean Education, English Education, Business

본교 대학원은 학술의 심오한 이론과 광범위한 응용 방법을 연구하며, 지도력과 창조력을 함양하여 학문 발전에 기여하고자 1972년에 설립되었다. 현재 박사과정을 포함한 일반대학원을 비롯하여 지방자치 시대의 지역인재 양성에 기여하고 있는 사회문화·행정복지대학원, 교육발전을 선도할 전문가를 만드는 교육대학원, 산업사회 변동에 능동적인 기업경영 전문 인력을 양성하고 군자원을 대상으로 국방행정 및 정책과 경영 전반에 걸친 전문가를 양성하기 위한 경영·국방전략대학원, 국제적 안목을 갖춘 기독교 지도자를 육성하는 학제신학대학원을 설립해 운영하고 있다.

The graduate schools of Hannam University were established in 1972 with the aim of conducting research on the profound academic theories and broader application methods and nurturing leadership skills and creativity among the students as a way to contribute to academic advancement. The General Graduate School offers doctoral degree programs, while the Graduate School of Social Culture & Public Administration and Welfare nurture individuals for the era of local governance, and the Graduate School of Education foster educators and education administrators who will lead the advances in education. The graduate schools of Business and National Defense Strategy aims to nurture professional business managers and experts in national defense administration, policy and management of military resources, and the Graduate School of Theological Interdisciplinary Studies nurtures leaders of the Christian church with global competency.

Administration, Economics, Urban Planning and Real Estate Studies, Accounting, International Trade, Management Information Systems, Statistics, Convention & Hotel Management, Public Administration, Law, Politic, Communication and International studies, Social Welfare, Child Development and Guidance, Criminology, Mathematics, Chemistry, Biological Science and Biotechnology, Food Science, Computer Engineering, Multimedia, Architectural Engineering, Civil & Environmental Engineering, Electronic Engineering, Chemical Engineering, Information & Communication Engineering, Industrial Engineering, Mechanical Engineering, Photonics & sensors, Fine Arts(Painting, Modeling, Industrial Arts), Sports Science, Archives Management, Counseling, Global Business, Unmanned System Technology

Administration, Economics, Accountancy, Global Trade, Management Information System, Public Administration, Law, Social Welfare, Child Development and Guidance, Politic, Communication and International studies, Mathematics, Physics, Chemistry, Biological Science and Biotechnology, Food and Nutrition, Mathematics Education, Computer Engineering, Multimedia, Architectural Engineering, Civil and Environmental Engineering, Electronic Engineering, Chemical Engineering, Information and Communication Engineering, Industrial Engineering, Mechanical Engineering, Photonics & sensors, Fine Art, Sports Science, Counseling, Archives Management

석·박사 통합과정 Master's and Doctoral Integrated Course

국어국문학과, 문예창작학과, 영어영문학과, 아동영어학과, 철학과, 기독교학과, 교육학과, 국어교육과, 경영학과, 경제학과, 회계학과, 무역학과, 경영정보학과, 행정학과, 법학과, 정치언론국제학과, 사회복지학과, 아동복지학과, 수학과, 화학과, 생명시스템학과, 식품영양학과, 컴퓨터공학과, 멀티미디어학과, 건축공학과, 건설시스템공학과, 전자공학과, 화공신소재공학과, 정보통신공학과, 산업공학과, 기계공학과, 광·센서공학과, 체육학과, 상담학과

Korean Language and Literature, Literary Creative Writing, English Language and Literature, Children's English, Philosophy, Christian

사회문화·행정복지대학원

Graduate School of Social Culture & Public Administration and Welfare

사회문화·행정복지대학원은 지난 30여 년간 명실상부한 중부권 최고, 최대의 특수대학원으로 성장하였다. 또한 행정 및 복지 분야의 이론과 실제를 체계적으로 연구하고 우리사회가 요구하고 있는 맞춤형 교육의 현장으로 탄탄한 경쟁력을 갖춘 대학원으로 자리매김하였다.

The Graduate School of Social Culture & Public Administration and Welfare has emerged as indisputably the foremost and largest specialized graduate school in the central region of Korea over the past 30 years. It has gained a competitive edge, based on the systematic research on theories and applications in the fields of public administration and welfare, as well as the tailored education and training provided to the students.

- 골프레저경영학과, 공연예술학과, 문예창작학과, 사회복지학과, 상담심리학과, 아동복지학과, 언론홍보광고학과, 정보통계학과, 조형미술학과, 청소년지도학과, 특허법무학과, 한국전통복식학과, 행정정책학과, 향장미용학과

Golf Leisure business administration, Performing Art, Writing, Social Welfare, Social Counseling, Child Development and Guidance, Mass Communication and Advertising Studies, Informational Statistics, Development plastics, Youth Education, Intellectual Property Law, Korean Traditional Costumes, Public Administration and Policies, Make-up and Hair Styling

교육대학원

Graduate School of Education

무한한 지식 경쟁의 사회에서 교사로서의 사명감과 전문성은 물론 비판적인 현장 연구 능력과 실천성을 겸비하며, 교육을 선도할 수 있는 교육전문가를 양성한다. 더불어 미래사회의 변화에 적극적으로 대처하는 유능한 교육전문가의 육성을 위해 노력하고 있다.

The Graduate School of Education nurtures educators with a sense of calling and expertise as well as critical thinking, research and practical skills that will allow them to become leaders of education. Efforts are made to enhance their competency and ability to aggressively respond to the foreseeable changes in the future.

- 교육학전공, 상담교육전공, 국어교육전공, 영어교육전공, 역사교육전공, 미술교육전공, 수학교육전공, 체육교육전공, 전자계산교육전공, 영양교육전공, 외국어로서의 한국어교육전공

Pedagogy, Counseling and Guidance Education, Korean Language Education, English Language Education, History Education, Fine Arts Education, Mathematics Education, Sports Education, Computer Science Education, Nutrition Education, Korean Language Education as a Foreign Language

Studies, Education, Korean Education, Business Administration, Economics, Accountancy, Global Trade, Management Information System, Public Administration, Law, Politic, Communication and International studies, Social Welfare, Child Development and Guidance, Mathematics, Chemistry, Biological Science and Biotechnology, Food and Nutrition, Computer Engineering, Multimedia, Architectural Engineering, Civil and Environmental Engineering, Electronic Engineering, Chemical Engineering, Information and Communication Engineering, Industrial Engineering, Mechanical Engineering, Photonics & sensors, Sports Science, Counseling

경영·국방전략대학원

Graduate School of Business-National Defense Strategy

경영대학원은 급변하는 지식정보사회에 능동적으로 대응할 수 있는 실용적인 지식을 탐구한다. 새로운 지식을 통한 새로운 사고 형성과 새로운 모델을 구축하며 이를 통한 비즈니스 활동에 도움이 되는 강좌를 운영하고 있다. 국방전략대학원은 안보국방정책학과, 국방획득·M&S학과는 국방부, 합참, 육·해·공군 등에서 필요로 하는 전문 인력들을 양성한다. 국방, 군사, 전력 기획을 포함한 무기체계 연구개발 등 실무경험을 바탕으로 국방 분야에서 월등히 뛰어난 인재로 거듭날 수 있도록 한다.

At the Graduate School of Business, students explore practical knowledge that they can use to adapt to our rapidly changing information society. They pursue new thinking skills and models based on new knowledge, and apply them to their future business activities. At the Graduate School of National Defense Strategy, the departments of National Security and Defense Policy and National Defense Acquisition and M&S foster professionals with the knowledge and skills needed by the Ministry of National Defense and the ROK Army, Navy and Air Force. Students become equipped with practical experience in the areas of R&D in weapon systems as well as national defense, military and power planning to become exceptional professionals in the field of national defense.

- 경영학(MBA)과정, 안보국방정책학과, 국방획득·M&S학과

Master of Business Administration (MBA) Program, National Security and Defense Policies, Defense Acquisition-Modelling&simulation

학제신학대학원

Graduate School of Theological Interdisciplinary Studies

기독교 종합대학교의 다양한 학문영역을 배경으로 신학교육을 실시한다는 목표 아래 전통적인 신학분야를 포함하면서도 이외의 다양한 학문분야를 연구한다. 인간과 사회, 그리고 하나님과 교회의 사역에 대한 이해의 폭을 넓히고 한국 교회의 개혁과 갱신을 능동적으로 이끌어가고자 한다.

At the Graduate School of Theological Interdisciplinary Studies, students are provided with opportunities to perform research in diverse academic fields including the traditional theological studies, with the objective of "providing theological education based on multiple academic disciplines." Students' understanding of humans, society, God and vocational ministry of the church is broadened further so that they can actively lead the reform of the Korean Church.

- 목회신학과, 기독교상담학과 Pastoral Theology, Christian Counseling





중앙박물관 Central Museum

중앙박물관은 1982년 개관하여 7,000여 점의 역사·고고·민속·대학역사에 관한 자료를 수집·전시하고, 학술조사, 특별전시, 특별개관, 자유학기제와 진로체험교육, 세시이벤트, 문화유산탐방, 학술심포지움, 교양강좌, 발간물 발행 등 다양한 활동을 통해 문화유산에 대한 교내구성원과 시민들의 문화교육에 이바지하고 있다. 대전의 역사를 10만년 이전으로 끌어올린 대전 용호동 구석기유적(대전광역시 기념물 제42호)을 비롯하여 우리나라 초기 농경 발전과정을 이해할 수 있는 옥천 대천리 신석기유적, 백제토기의 제작기술과 생산·유통을 파악할 수 있는 진천 삼릉리·산수리 가마터유적(사적 제344호) 등 문화유적 발굴보존 및 연구활동에도 괄목할 만한 성과를 이루었다. 또한 개교 60주년(2016년)을 맞아 우리 대학의 교사자료를 전시하는 대학역사자료실을 개관하여 운영하고 있다. 중앙박물관은 문화지식의 탐구와 창조의 메카로서 지역사회의 문화 핵심으로 발전하고자 최선을 다해 노력하고 있다.

- The Central Museum was opened in 1982 to house and display 7,000 exhibits on history, archeology, folklore and university history, and to pass on our cultural heritage and provide cultural education to the university members and general citizens through diverse activities such as academic research, special exhibitions, liberal semester system, career experience training, seasonal events, cultural heritage site tours, symposiums, lectures and publications. The Central Museum has made remarkable achievements such as discovery, preservation and research of cultural assets such as the Daejeon Yongho-dong Paleolithic Historic Site [Daejeon Metropolitan City Monument No. 42], which has helped researchers trace back the history of Daejeon to 100,000 years ago, the Okcheon Daecheon-ri Neolithic Historic Site, which provides insight into the early farming history of Korea, and the Jincheon Samnyong-ri and Sansu-ri Kiln Site [Historic Site No. 344], where one can understand the production and distribution history of Baekje earthenware. Also, in 2016, in time for the 60th anniversary of the founding of Hannam University, the University History Archive was opened to the general public. The Central Museum of Hannam University is dedicated to serving as a center for exploring and creating cultural knowledge and a local cultural hub.



한남미디어센터 Hannam Media Center

대학신문사, 대학방송국(H.N.B.S), THE HANNAM TIMES, 교지편집실 등으로 구성된 한남대학교의 언론사는 저널리즘과 아카데미즘의 조화를 이루며, 학내·외 여론수렴과 대학문화 창달에 기여하고 올바른 대학언론의 방향성을 제시하고 있다.

- The press of Hannam University, which consists of the university newspaper, the university broadcasting system (H.N.B.S), The Hannam Times, and the school paper editorial room, makes journalism harmonize with academics, contributes to collecting opinions in/out of the school, promotes university cultures, and suggests in which direction we should go.

자연사박물관 Natural History Museum

자연사박물관은 1983년에 개관하여 자연을 이루는 식물, 동물, 광물, 화석 및 인간에 관한 표본을 우선 수집하고 보존·연구하며, 그 결과를 전시와 각종 프로그램을 통해 학생과 일반 대중에게 자연의 소중함과 생물다양성에 대하여 올바르게 알리는 데 목적을 두고 있다. 현재 200,000여 점의 자연사표본은 포유류관, 조류관, 양서·파충류관, 식물표본관, 해양어류관, 패류관, 곤충관, 화석 및 광물관으로 구분되어 수장·전시되어 있고, 2002년 세계식물표본관 총람(Herbarium Index)에 표본관으로 등재되어 지속적인 연구활동을 수행해 오고 있다.

- The Natural History Museum was opened in 1983 to collect, preserve and research plants, animals, minerals, fossils and specimens associated with humans. The outcomes are shared with the students and general public through various programs and exhibitions to help them understand the value of nature and biodiversity. There are currently around 200,000 specimens housed and displayed at the Mammals, Birds, Amphibians & Reptiles, Plant Specimens, Marine Fish, Shellfish, Insects, Fossils and Minerals halls. In 2002, the Natural History Museum of Hannam University was listed as a specimen center on the Herbarium Index.

평생교육원 Continuing Education Center

평생교육원은 열린 학습사회, 평생 학습사회 구현을 위하여 지역사회에서 필요로 하는 각종 평생교육 과정을 개발하여 학생 및 성인들에게 학습의 경험을 지속적으로 향유하며 살아갈 수 있도록 교육의 장을 제공하고 있다.

- To implement a society of open and life-long learning, the Continuing Education Center develops various continuing education courses required by local communities to provide a high level of education to students and adults so that they can continuously enjoy the experience of learning.



기독교문화연구원 The Institute for Christian Culture Studies

한국사회와 대학의 기독교문화 창조와 발전을 목적으로 설립된 기독교 문화 연구원은 기독교 세계관 형성 및 신앙과 학문의 통합을 구체적인 목표로 삼고 있다. 세속주의, 물질주의, 자연주의의 가치관과 세계관이 지배하는 대학사회에서 하나님 중심의 기독교 세계관을 가르치고 연구하는 일은 기독교 지성의 중요한 과제이다.

- Established for the creation and development of Christian culture in Korean society and universities, the Institute for Christian Culture Studies maintains its concrete objectives of forming a Christian worldview and integrating faith with sciences. In a university society governed by the values of secularism, materialism and naturalism, teaching the worldview of Christianity is an important task for the Korean Christians educators. Besides, reinterpreting their Christian values and integrating them with sciences emerges as another task for Christian academics. To that end, we hold a variety of seminars, forums and lecture series.

인돈학술원 Linton Academy

인돈학술원은 본교 초대학장이셨던 인돈(William A. Linton)박사의 숭고한 뜻과 생애를 기리고 우리 대학의 설립 이념을 구현하기 위해 설립되었다. 본교의 교육 목표를 달성하기 위한 토론의 장을 마련하고, 그리스도 정신에 따라 선교, 교육, 사회봉사에 탁월한 공로를 세운 숨은 일꾼들을 선정하여 한남인돈 문학상을 수여하며, 남 장로교 선교역사 자료를 발굴하고 연구하여 세미나 개최 및 자료 출판을 지속하고 있다. 이를 통해 기독교 대학의 정체성을 확립하고 교육을 통한 그리스도 정신의 구현에 이바지하고 있다.

- The Linton Academy was established in recognition of Dr. William A. Linton, the first Dean and the founder of Hannam University. Through the Hannam Linton Culture Prize, we uncover hidden workers who made prominent achievements in missions, education or social services and commend their work. We also provide stages for open communication to implement the founding ideas of Hannam University and to promote Christian cultures. In addition, we hold a wide range of meetings for research presentations and debates among different school systems to utilize their outcomes to support research and linked education in the local community.

과학기술법연구원 Institute for Science and Technology Law

1995년 국내 최초로 설립된 과학기술법연구원은 과학기술 관련법에 대한 학·연·산 협력연구, 법 일반의 이론과 실제에 관한 연구 및 결과 발표와 보급에 앞장서고 있다. 과학기술관련 전문가를 초청하여 매년 1회의 대규모 학술심포지엄과 5회 이상의 학술포럼을 개최하고 있으며, 전문학술지인 "과학기술법연구"를 매년 3회 그리고 "한남법학연구"를 매년 1회 발간하고 있다.

- Founded in 1995 for the first time in Korea, the Institute for Science and Technology Law takes the lead in collaborative research by academic/research institutes/industries and those in relevance to the theories and practices of general laws and their publishing and distribution. We invite experts related to scientific technologies to hold one large-scale scientific symposium and five or more scientific forums every year and issue a specialized scientific journal, "Studies on Laws of Science and Technology" three times and "Hannam Journal of Law" once a year. In addition, we exert multilateral efforts to promote international cooperation and internationalization in studies on the area of science and technology law.



세상을 변화시키는 한남의 힘

한남대학교는 8만여 동문 중 15명의 대학 총장을 비롯해, 1천여 명의 교원, 다수 국회의원, 기업 최고경영자 등 글로벌 시대가 요구하는 참된 지도자를 사랑과 섬김으로 길러 내고 있습니다. 우리 대학은 모든 학생들이 훌륭하신 교수님들의 가르침과 지도를 받아 지성과 도덕성 그리고 영성을 고루 갖춘 글로벌 시대에 적합한 인재로 변화되어 교문을 나설 수 있도록 최선을 다하고 있습니다.

- With the spirit of love and service, Hannam University has produced 80,000 graduates, of whom are leaders with the competency demanded in the globalization era and they include 15 university presidents, 1,000 faculty members, multiple National Assembly members, CEOs and more. Under the teachings and guidance of excellent professors, Hannam University students are nurtured to develop greater intellect, morality and spirituality so that they can leave the gates of our school as individuals with global competency.

Overseas



압델 부테플리카
Abdelaziz Bouteflika
알제리 대통령
(President of Algeria)



다카마도노미야 히사코
Takamado Hisako
일본 왕실 공주
(Princess of Japan)



셰이크 시디 디아라
H.E. Cheick Sidi Diarra
전 UN 사무차장
(UN Undersecretary General)



레스터 울프
Laster Wolf
미국 세계평화봉사단 전 총재
(President, World Peace Corps, USA)



멜레스 제나위
Meles Zenawi
에티오피아 전 수상
(Prime Minister of Ethiopia)



윌리엄 린튼 3세
William Linton
(주)프로메가 대표
(Chairman of PROMEGA)

Christianity



곽 충 환
나눔의 교회 담임목사



박 희 중
대봉교회 담임목사



우 영 수
서교동교회 담임목사



장 덕 순
신광교회 담임목사
한일장신대 전 이사장



정 삼 수
상당교회 원로목사
대전기독교원 전 이사장



김 장 원
한·태 기독교교육센터 대표

CEOs



김 영 태
현대백화점 고문



박 근 태
(주)더맥키스컴퍼니 사장



명 재 은
UEC Korea 대표



김 병 순
(주)나노하이테크 대표



윤 태 권
도원엔지니어링 대표



이 시 구
동성건설 회장



이 중 명
에머슨퍼시픽(주) 회장



이 한 기
퓨리나코리아 사장



정 길 영
길산그룹 회장



정 성 욱
(주)금성백조 회장



최 형 택
신원에프아이 대표

Education



설 동 호
대전광역시 교육감



김 신 호
전 교육부 차관



이 덕 훈
한남대학교 총장



장 영 일
장로회신학대학교
전 총장



정 장 복
한일장신대학교 전 총장



맹 용 길
장로회신학대학교
전 총장



서 정 운
장로회신학대학교
전 총장



김 형 태
한남대학교 전 총장



임 열 수
복음신학대학원대학교
전 총장



박 영 진
대전대신교 전 교장
한남대학교 총동문회장



김 제 호
미국 Rogers State
University 교수



송 정 민
미국 코넬대학 교수

Politics



권 선택
대전광역시장



박 성 호
전 대전광역시장



이 재 선
제15·16·18대 국회의원



임 영 호
제18대 국회의원



박 수 범
대전광역시 대덕구청장



한 현택
대전광역시 동구청장

Government & NGO



김 성 연
소방감
국인안전처 중앙구조본부장



유 천균
우체국물류지원단 이사장



하 중 성
소상공인연합회
상근부회장



김 현 식
대전서부소방서 서장



송 주 현
제6대 특허심판원장



김 홍 섭
대전시민사회연구소
부소장

Military & Police



임 충 빈
육군대장(예)
제39대 육군참모총장



정 경 두
공군대장
제35대 공군참모총장



황 기 철
해군대장(예)
제30대 해군참모총장



김 영 식
육군대장
제10아전군사령관



황 인 무
육군중장(예)
국방부 차관



손 정 목
해군중장(예)
전 해군참모차장



박 삼 득
육군중장(예)
전 국방대학교 총장



조 현 천
육군중장
국군기무사령관



신 희 현
육군준장
22사단 작전 부사단장



박 병 규
총경
대전지방경찰청 수사과장



송 정 애
총경
대전대덕경찰서 서장



심 은 석
총경
대전둔신경찰서 서장

Celebrity



권 상 우
영화배우



강 성 연
영화배우



박 광 현
탤런트



최 윤 아
여자프로농구 선수
아시안게임 국가대표



주 세 혁
탁구 선수
올림픽 국가대표



김 진 철
레슬링 선수
올림픽 국가대표

Media



곽 영 지
KBS대전방송 전 총국장
한남언론인회 회장



송 명 학
중도일보 전 부회장



윤 성 국
금강일보 사장



구 수 환
KBS PD
영화 '올지마 톤즈' 감독



김 은 희
방송작가
드라마 '겨울연가' 집필



백 선 일
KBS 아나운서

Art & Culture



리 현 석
시인
전 대전예술단체 총연합회장



임 청 산
만화가
전 공주대학교 학장



이 중 협
화가
전 대전시립미술관 관장



한 기 욱
한국인 최초 베르사체
수석 디자이너



박 명 철
2002 월드컵
'be the Reds' 도안

Dr. Clarence Prince 초대 한남대 교육선교사 Dr. Clarence Prince, the first Hannam University educational missionary
오랜 세월을 거쳐 눈부시게 성장한 캠퍼스를 다시 보게 되어 큰 영광입니다.
I am greatly honored to see the campus again that has grown dazzlingly over a long time.

강성연 영화배우 (동문) Seong-yeon Kang, actress (Alumna)
캠퍼스의 활기가 하루를 자신감 있게 시작하는 힘이 되었습니다. The vivacious energy I felt on campus gave me the strength to start my day with confidence.

구수환 KBS PD (동문) Su-hwan Gu, producer at Korea Broadcasting Station (Alumnus)
한남인으로서 자부심과 긍지를 느낍니다. I feel proud and dignified as a Hannam alumnus.

김신호 전 교육부 차관 (동문) Sin-ho Kim, former Vice-Minister of Education (Alumnus)
세계로 웅비하는 인재교육의 산실, 한남대학교! A home of prestigious education for a flying jump into the world, Hannam University!

장학혜택
Scholarship



한남대학교만의 든든한 장학금

지성과 인성을 겸비한 인재를 양성하는 한남대학교에서
사랑과 섬김으로 여러분이 꿈을 펼칠 수 있도록 지원합니다.

Hannam University, which trains talented individuals with
intellect and good character, supports to pursue your dream
with love and devotion.

한남스타
장학금

지급기준	① 본교 재학생 중 지성, 창의, 봉사, 열정 분야에서 타의 모범이 되는 학생을 선발하여 장학금을 지급 ② 본인추천 또는 학과추천을 받아 소관 심사위원회 결의를 거쳐 선발		
지급액	홈페이지 별도공지	신청기간	홈페이지 별도공지
선발주관부서	학생복지팀 (☎ 042. 629. 7257)		

린튼리더십
프로그램
장학금

지급기준	학과신앙공동체, 린튼리더십스쿨 및 국내외 봉사프로그램에 선발되어 참여한 자에게 린튼리더십운영위원회 결의를 거쳐 교육훈련비 장학금으로 지급		
지급액	별도공지	신청기간	별도공지
선발주관부서	선교훈련팀 (☎ 042. 629. 7216)		

레인보우
장학금

지급기준	학생경력마일리지 점수에 따라 레벨별로 차등 지급		
지급액	일정액	신청기간	12월
선발주관부서	취업전략개발팀 (☎ 042. 629. 7259)		

UN
장학금

지급기준	① 21개 참전국(의료지원 5개국 포함) 출신 학생 중 본교 총장이 추천하는 자로 본교에 입학 시 지급 ② 재학기간 중 직전 학기 성적이 2.50 이상, 취득학점 15학점 이상이면 외국인·재외국민 장학금 지급기준과 관계없이 지급		
지급액	등록금 전액	신청기간	학기 초
선발주관부서	장학팀 (☎ 042. 629. 7260)		

해외봉사
장학금

지급기준	하계 해외봉사 및 동계 해외봉사 프로그램 공모를 통하여 일정 인원 선발하여 참가자에게 지급		
지급액	일정액	신청기간	방학 중(하계, 동계)
선발주관부서	학생복지팀 (☎ 042. 629. 7942)		

한남드림
장학금

지급기준	기초생활수급자, 차상위계층 자녀 및 기타 경제사정곤란자를 대상으로 예산범위 내에서 지급		
지급액	소득분위별 차등 지급	신청기간	국가장학금 신청 시 자동 신청
선발주관부서	장학팀 (☎ 042. 629. 7260)		

가족우대
장학금

지급기준	부모, 형제, 자매가 본교에 2명 이상 학부에 재학 중인 경우 모두에게 지급		
지급액	① 1학년 2학기부터 장학 성적기준 적용 ② 등록 후 군 휴학한 경우에는 지급 학기당 50만원	신청기간	매 학기 홈페이지 공지 (4월, 10월)
신청방법	신청기간에 온라인 신청 후 신청서 출력, 제출서류(가족관계증명서 또는 등본, 재학증명서 각 1부, 통장사본)와 함께 장학팀으로 제출		
선발주관부서	장학팀 (☎ 042. 629. 7260)		

생활관 안내
Dormitory



문화와 생활이 함께하는 공간 생활관

대학생활의 꽃, 다양한 편의시설을 갖춘 한남대학교 생활
관은 쾌적하고 안락한 공동체 생활을 위한 최적의 공간을
제공합니다.

Hannam University's dormitories, equipped with diverse
amenities, provide a cozy and pleasant communal living
environment.



신관 – 소망관



구관 – 자유의 집 / 진리의 집

한남대학교 생활관은 남·여 학생에게 숙소 등의 편의시설을 제공하고 기독교 정
신에 바탕을 둔 공동생활을 통하여 자율정신의 함양과 진리·자유·봉사의 인격
도야 및 건전한 학풍을 일으키는 데 그 목적을 두고 있다. 1956년 개교와 더불어
당시 주변 민가를 생활관으로 활용하면서 개관한 생활관은 현재 교내 7개동에 걸
쳐 1,374명, 교외 공동외국인 숙소(누리관)에 56명 등 총 1,430명을 수용하고 있
다. 구생활관은 2개동으로 '진리의 집' (여) 5개층, '자유의 집' (남) 7개 층에 걸쳐
556명을 수용하고 있으며, 신생활관은 '소망관' 10개 층으로 524명, 외국학생 전
용인 '국제관' 6개 층에는 112명, 린튼글로벌관 4개 층에는 120명, 한국어학당관
2개 층에는 62명 등을 수용하고 있다. 이와 별도로 외국인교수 숙소용인 '글로벌
하우스' 5개 층에는 총 34개실이 운영되고 있다. 주요시설을 살펴보면, 사생실에는
침대 및 책상, 의자, 옷장 등이 설치되어 있고 인터넷망이 구축되어 있다. 각층에는
공동화장실과 세면장, 샤워실, 세탁실이 구비되어 있으며, 동별로 열람실과 세미나
실, PC실, 체력단련실, 휴게실 등이 마련되어 있다. 신관과 구관에는 각각 식당을
운영하고 있다.

- The purpose of the dormitory is to offer students with lodging and amenities, to foster independence and the spirit of truth, freedom and service among the students, and create a sound academic culture. When Hannam University was founded in 1956, the nearby private residences were turned into school dormitories. At present, there are seven on-campus dormitory buildings accommodating 1,374 students and an off-campus dormitory building for foreign students (Nuri Building) accommodating 56 students for a total of 1,430 dormitory residents. There are two old dormitory buildings: 5-story House of Truth (female students) and 7-story House of Liberty (male students). As for the new dormitories, there are the 10-story Hope Building with 524 residents, 6-story International Building for foreign students with 112 residents, 4-story Linton Global Building with 120 residents, 2-story Korean Language School Building with 62 residents. In addition, the 5-story Global House for foreign professors consists of 34 rooms. Each of the dormitory rooms contains a bed, desk, chair and closet, and Internet service is available. Each floor is equipped with a communal washroom, toilets, shower stalls and laundry room, while each building contains a reading room, seminar room, computer room, fitness training center, and lounge. The old and new dormitories also have a cafeteria each.



진리·자유·봉사의 기독교 정신아래 사랑과 섬김을 실천하는 선교활동

- 너희는 온 천하에 다니며 만민에게 복음을 전파하라 (막 16:15)
Go into all the world and preach the good news to all creation (Mark 16:15)



上. 故정성균선교사
下. 정성균선교사 기념비

국내 선교 Domestic Evangelization

유진벨 재단을 통한 북한주민 결핵퇴치운동 전개, 지역교회와 연계해 1,000여 명의 기숙사생들에게 간식을 제공하는 생활관 채플을 운영, 본교 출신 故 정성균 선교사 기념강좌, 목회자 세미나 개최 및 학기별 '캠퍼스 미션' 발간 등의 활동으로 교계와 지역사회를 섬기는 사역을 활발히 펼치고 있다.

- We actively conduct external activities for church circles and local communities. For example, we have initiated a movement to eliminate tuberculosis from residents in North Korea under the auspices of the Eugene Bell Foundation. We also operate a 'Dormitory Chapel' to provide snacks to around 1,000 students in the dormitory. We hold lectures to commemorate the late Missionary Seong-gyun Jeong along with pastoral seminars and the publication of 'Campus Mission' every term.

캠퍼스 선교 Campus Evangelization

한남대학교는 학내 구성원으로 하여금 기독교신앙을 바탕으로 본교 설립이념을 생활 속에 실천할 수 있도록 돕고 있다. 가정형편이 어려운 학생들에게는 지역교회 후원을 통한 교회장학금을 지급하고 있으며, 전교생을 대상으로 매주 채플을 실시하고 특히, 영어 채플에는 700여 명의 학생들이 참여하고 있다. 아울러 학생들이 직접 참여하는 린튼리더십 프로그램 등 다양한 선교 프로그램들을 통해 기독교 세계관을 통한 건전한 가치관을 형성할 수 있도록 적극 지원하고 있는 한편, 교직원들을 대상으로 하는 교직원 예배, 성경공부, 신앙 사경회 등 신앙을 바탕으로 연구와 교수, 행정을 통해 학생들을 올바른 지도자로 육성하도록 지원하고 있다. 대외적으로는 교수·직원·학생으로 구성된 한남사회봉사단을 창단, 지역 내 독거노인 돕기, 해외 낙후지역 봉사지원 등 매년 국내·외 자원봉사를 활발히 벌이고 있으며, 재학기간 중에 사회봉사 활동을 72시간씩 의무적으로 수행하여야만 졸업을 할 수 있는 졸업 인증제를 실시하고 있다.

- Hannam University helps guide its members in living a life based on the Christian faith, and idea which is the foundation of the school. We give church scholarships to students with financial difficulties through local church support and conduct chapel services every week for the entire student body. Around 700 students participate in English chapel as well. We guide our students to develop sound values, based on Christian views, through diverse missionary programs such as the Linton Leadership Program. Furthermore, we support school staff members in training students

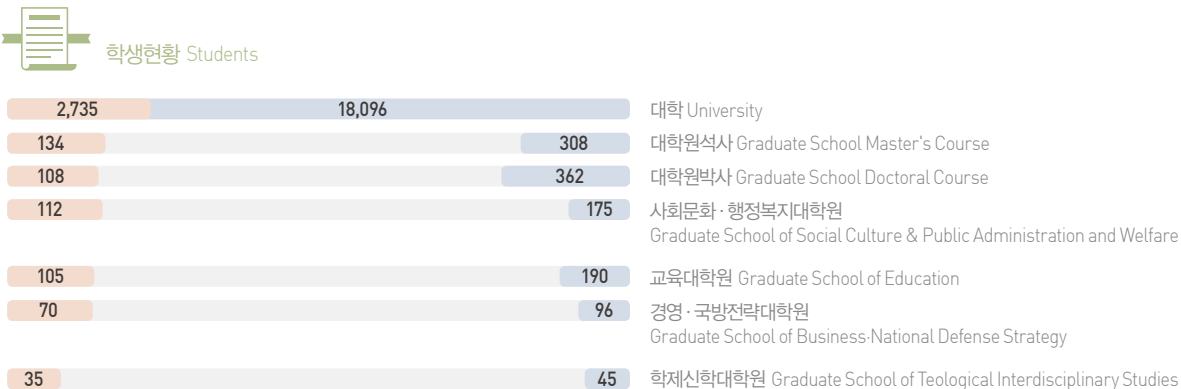
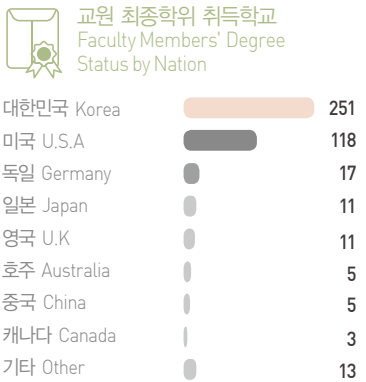
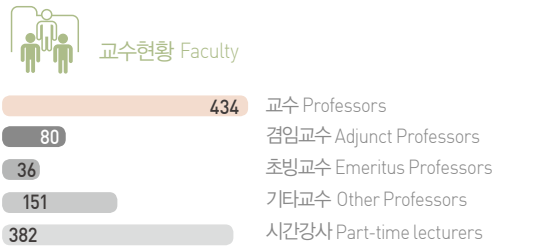
as upright leaders through research, teaching and administration through worship services, Bible studies, and revivals. Externally, we established the Hannam Social Service Group where professors, staff, and students participate in domestic and overseas voluntary service activities such as helping senior citizens living alone in the region, and supporting overseas undeveloped regions. We carry out a graduation certification system that requires students to fulfill a total of seventy-two hours of service activities during their enrollment in school.

해외 선교 Overseas Evangelization

미국 장로교 대학연맹(APCU) 및 아시아 기독교 대학연맹(ACUCA) 회원교이기도 한 한남대는 실질적인 국제 교류 협력을 확대하기 위해 미국 장로교단(PCUSA)이 진행하는 청년자원봉사단(YAV program)을 유치해 1년간 교내 학생들(Buddy program)과 연합사역을 감당하고 있다. 유진벨 재단과는 협약을 체결하고 한남대 출신 해외 선교사들과 글로벌 네트워크를 구축해 협력사역을 하고 있다.

- As a member school of the Association of Presbyterian Colleges and Universities (APCU) and the Association of Christian Universities and Colleges in Asia (ACUCA), Hannam University has an agreement with Presbyterian Church U.S.A. (PCUSA) to host the Young Adult Volunteer (YAV) Program to engage in international exchange activities through a year-long buddy program. In addition to working with the Eugene Bell Foundation, Hannam University cooperates in various ministries through the network of the missionaries who graduated from Hannam University.





입학정원

First-year entrance quota

재적생 수

The number of registered students

한남의 사계

도심 속 쾌적한 자연을 만날 수 있는 한남대학교 캠퍼스는 계절마다 색다른 감동을 선사합니다. 한남대를 감싸고 있는 1.8km의 돌레길, 오정못, 그리고 린튼기념공원에 이르기까지, 캠퍼스 곳곳에 자리한 힐링과 낭만의 장소들은 재학생들은 물론 지역 시민들을 위한 열린 쉼터로 사랑받고 있습니다.



Hannam University campus where you can find pleasant nature in the city gives a different impression at each season. A 1.8km walk that surrounds Hannam University, O-jeong Pond, and Linton Memorial Park... Local citizens as well as students love the healing and romantic places as resting areas that are located throughout the campus.





오정동 캠퍼스 안내 Ojeong-dong Campus Map

- | | | |
|--|---|---|
| ① 린튼기념관 대학본부
Linton Hall Administration Building | ⑩ 창업보육센터
Business Incubator Center | ⑳ 생활관 소망관 Dormitory |
| ② 탈메이지기념관 탈메이지 교양교육대학
Talmage Hall Talmage Liberal Arts College | ㉑ 학군단 R.O.T.C | ㉒ 게스트하우스 Guest House |
| ③ 화이트기념관 사범대학
White Hall College of Education | ㉒ UN기념공원 UN Memorial Park | ㉓ 실내체육관 Gymnasium |
| ④ 문과대학 College of Liberal Arts | ㉓ 종합운동장 Main Stadium | ㉔ 외국어교육원 Foreign Language Education Center |
| ⑤ 경상대학 College of Economics and Business Administration | ㉔ 소운동장1 Small play Ground1 | ㉕ 테니스장 Tennis Court |
| ⑥ 계익돈기념관 Geotte Hall | ㉕ 공용주차장 Public Parking lot | ㉖ 소운동장2 Small play Ground2 |
| ⑦ 조형예술학부 School of Art and Design | ㉖ 정문 Main Gate | ㉗ 외국어교육원 강의동, 글로벌 카페 Lecture Building (FLEC)/Global Cafe |
| ⑧ 학생회관 Student Union Center | ㉗ 캠퍼스타운 Campus Town | ㉘ 게스트하우스 Guest House |
| ⑨ 공과대학 College of Engineering | ㉘ 평생교육원, 국제 IT교육센터 Continuing Education Center/ Internationally Certified IT Education Center | ㉙ 린튼글로벌비즈니스 스쿨, 한국어학당, 국제교류팀 Linton School of Global Business/ Center for Korean Language and Korean Studies/Center for International Relations |
| ⑩ 학술정보관 중앙도서관
Academic Information Center Central Library | ㉙ 상징탑 Symbol Tower | ㉚ 생활관 한국어학당 Dormitory CKLKS |
| ⑪ 법정대학 College of Social Science and Law | ㉚ 고루각 Drum Pavilion (Korukak) | ㉛ 한남글로벌센터 Hannam Global Center |
| ⑫ 미술교육관 Fine Arts Hall | ㉛ 오정못 O-jeong Pond | ㉜ 생활관 린튼글로벌비즈니스 스쿨 Dormitory Linton School of Global Business |
| ⑬ 북문 청림길 North Gate | ㉜ 김기수기념관 Crim Hall | ㉝ 국제관 International House |
| ⑭ 생활관 자유의 집, 봉사의 집 Dormitory | ㉝ 국가시험지원센터2 National Exam Preparation Center2 | ㉞ 생활관 외국인 유학생 Dormitory International Student |
| ⑮ 둘레길 학생화관 - 선교사촌 1.8km 구간
Dulle-gill Trekking Path, 1.8km | ㉞ 린튼기념공원 Linton Memorial Park | ㉟ 56주년기념관 56th Anniversary Memorial Hall |
| ⑯ 성자관 University Chapel | ㉟ 국가시험지원센터 - 유림관 National Exam Preparation Center | ㊱ 정성균선교관 Jung Sung Kyun Missionary Hall |
| ⑰ 시빌리하우스 Sibley House | ㊱ 국가시험지원센터1 National Exam Preparation Center1 | |
| | ㊲ 선교사촌 대전시 지정 문화재 Missionary Village | |
| | ㊳ 글로벌 하우스 외국인 교수 숙소 Global House International Faculty Residence | |



대덕밸리 캠퍼스 안내 Daedeok Valley Campus Map

- | | |
|----------------------------------|---|
| ① 창조관 행정동 | ① Changjo Hall (Creation Hall) Administration Building |
| ② 진리관 생명시스템과학과, 화학과, 화공신소재공학과 | ② Jilli Hall (Truth Hall) Department of Biological Science and Biotechnology/Chemistry/Advanced of Materials and Chemical Engineering |
| ③ 자유관 식품영양학과, 공용강의실 | ③ Jayu Hall (Freedom Hall) Department of Food and Nutrition/Classroom |
| ④ 봉사관 학교기업, 공장동, 휴게실, 식당, 매점 | ④ Bongsa Hall (Service Hall) University Enterprise/Pilot Plant/Lounge/Food Court/Booth |
| ⑤ HNU Science Park 산학협력단, 창업보육센터 | ⑤ HNU Science Park Institute for Industry-Academia Cooperation/Business Incubator Center |
| ⑥ Inno-Biz Park 창업보육센터, 간호학과 | ⑥ Inno-Biz Park Business Incubator Center/Department of Nursing |
| ⑦ 정문 | ⑦ Main Gate |

오시는 길 Directions

- | | |
|-----------------------------|--|
| ○ 대전 IC에서 3.6Km 승용차로 약 10분 | ○ About 10minutes from Daejeon interchange (3.6km) |
| ○ 대전북합터미널에서 2.1Km 승용차로 약 7분 | ○ About 7minutes from Daejeon Terminal Complex (2.1km) |
| ○ 대전역에서 3.1Km 승용차로 약 10분 | ○ About 10minutes from Daejoen railway station (3.1km) |



초대 총장 윌리엄 린튼(William A. Linton)의
교육 실천 강령